



### **Der Talibach**

Der Bachlauf wird saniert und ökologisch aufgewertet.

Ab Seite 24

### **Thailändische Köstlichkeiten**

Nilvadee Egger machts möglich. Wir stellen die Wichtracherin vor.

Ab Seite 18

### **Ein Tag beim Radio**

Wie entsteht eine Radiosendung – was läuft hinter den Kulissen.

Ab Seite 30







## Liebe Wichtracherinnen und Wichtracher

### Wichtrach im Wandel

Mit Projekten wie der Ortsplanungsrevision oder der Schulraumplanung werden Veränderungen in der Gemeinde sichtbar, neue Ideen nehmen Formen an und Entwicklungen werden konkret. Als Bauverwalter erlebe ich diesen Wandel tagtäglich und dort, wo Wünsche, Möglichkeiten und Rahmenbedingungen aufeinandertreffen.

Das Gleichgewicht zwischen diesen Parametern zu finden, gehört zu den zentralen Herausforderungen meiner Arbeit. Während die Vorgaben von Bund und Kanton immer restriktiver werden und die Anliegen der Bevölkerung an Komplexität gewinnen, versuchen Gemeinderat und Verwaltung gemeinsam das Optimum für Wichtrach zu erarbeiten. Dass gerade die eingangs erwähnten Projekte teilweise auf Widerstand stossen werden, liegt in der Natur der Sache und gehört zu einer lebendigen Demokratie.

Angesichts der wegweisenden Entscheidungen, die in naher Zukunft anstehen, lade ich Sie ein, sich aktiv mit der Entwicklung von Wichtrach auseinanderzusetzen und Ihren Beitrag zu diesem gemeinsamen Prozess zu leisten.

Eine nachhaltige Gemeindeentwicklung gelingt nämlich dann, wenn sie gemeinsam getragen wird. Der Austausch und das Vertrauen in die politischen Prozesse sind dafür entscheidend.

Ich danke Ihnen für Ihr Interesse und Ihre Bereitschaft, sich mit der Entwicklung von Wichtrach auseinanderzusetzen – heute und in Zukunft.

MARTIN SCHMOCKER  
Leiter Bau + Infrastruktur

# Aktuelles berichtet

## Information und Kommunikation neu geregelt

Der Gemeinderat genehmigte die revidierte Verordnung über Information und Kommunikation. Diese wurde sprachlich und strukturell überarbeitet und an heutige Kommunikationsformen angepasst, ohne die bisherigen Grundsätze zu verändern. Neu wurden unter anderem moderne Kanäle wie App, Newsletter und Push-Meldungen aufgenommen. Auch Medienarbeit, Krisenkommunikation und der Umgang mit KI-generierten Texten wurden klar geregelt.

Die neue Verordnung trat per 1. Januar 2026 in Kraft. Die bisherige Fassung wurde gleichzeitig aufgehoben. Damit galt das Legislaturziel des Gemeinderates «Information und Kommunikation» als erreicht.

## Effizienterer Unterhalt von Naturstrassen

Der Gemeinderat genehmigte einen Verpflichtungskredit von CHF 24'000.– für die Anschaffung eines Graders zum Unterhalt der Naturstrassen.

Mit diesem Gerät können die unbefestigten Gemeindestrassen effizienter und nachhaltiger gepflegt werden. Der Materialeinsatz wird reduziert und die Strassen sind weniger sanierungsbedürftig. Die Verwaltung wurde mit der Beschaffung beauftragt.



Dank dem Grader können Naturstrassen nun effizienter gepflegt werden

## Befristete zusätzliche Primarschulklasse

Der Gemeinderat bewilligte für die Schuljahre 2026 bis 2028 eine zusätzliche Klasse auf der Primarstufe. Grund dafür waren die stark steigenden Schülerzahlen, insbesondere bei den kommenden 5. Klässlerinnen und -Klässlern.

Ohne diese Massnahme hätten sehr viele Kinder gemeinsam unterrichtet werden müssen. Mit der zusätzlichen Erweiterung können die Schülerinnen und Schüler besser aufgeteilt werden, was für mehr Ruhe im Unterricht, bessere Lernbedingungen und eine spürbare Entlastung der Lehrpersonen sorgt.

Der Gemeinderat bewilligte zudem die notwendigen finanziellen Mittel für zusätzliche Lohnkosten sowie für EDV und das Mobiliar. Gleichzeitig wurde die Verwaltung beauftragt, vorübergehende Lösungen für zusätzlichen Schulraum weiter zu prüfen, da die Platzverhältnisse bereits seit längerem angespannt sind.

## Neue Brandschutzkleidung für die Feuerwehr

Der Gemeinderat bewilligte einen Verpflichtungskredit von CHF 80'000.– für die Ersatzbeschaffung von Brandschutzkleidung der Feuerwehr Wichtrach. Die Beschaffung erfolgte gemeinsam mit der Feuerwehr Münsingen.

Durch den gemeinsamen Einkauf konnten Kosten gesenkt und Abläufe vereinfacht werden. Gleichzeitig wird die regionale Zusammenarbeit weiter gestärkt. Die Auslieferung der neuen Ausrüstung ist für das Jahr 2026 vorgesehen.

## Seniorenangebote im Aaretal: Teilnahme beschlossen

Der Gemeinderat beschloss eine befristete Teilnahme am Seniorentreff Münsingen für die Jahre 2026 und 2027. Die Veranstaltungen ergänzen das bestehende Angebot für ältere Menschen in Wichtrach und bieten Informationen zu verschiedenen Altersthemen und viele Begegnungsmöglichkeiten.

Für die Teilnahme bewilligte der Gemeinderat jährlich CHF 1'800.–. Nach Ablauf der zwei Jahre soll überprüft werden, ob das Angebot weitergeführt wird.



Leider wurde kein geeigneter Standort für eine zweite Sammelstelle für gemischte Kunststoffe in Niederwichtrach gefunden

### **Zweite Kunststoffsammlung: Auftrag aufgehoben**

Der Gemeinderat nahm zur Kenntnis, dass trotz intensiver Abklärungen kein geeigneter Standort für eine zweite Sammelstelle für gemischte Kunststoffe im Ortsteil Niederwichtrach gefunden werden konnte. Der entsprechende Prüfauftrag wurde aufgehoben. Das Ressort Infrastruktur verfolgt das Thema weiterhin und prüft neue Möglichkeiten, sobald sich diese ergeben.

### **Schulverwaltung: Wechsel auf CMI-Schule**

Der Gemeinderat bewilligte einen Verpflichtungskredit von CHF 20'000.– für den Ersatz der bisherigen Schuldatenbank SASWI durch die neue Lösung CMI-Schule. Mit dem Systemwechsel werden Doppelspurigkeiten abgebaut, der Datenschutz verbessert und die Kommunikation mit den Eltern modernisiert. Der operative Einsatz ist ab dem Schuljahr 2027/2028 vorgesehen.

### **Respekt im öffentlichen Raum: Prävention statt Bussen**

Der Gemeinderat beschloss verschiedene Massnahmen zur Förderung von Respekt und Toleranz im öffentlichen Raum. Dazu gehören neue Zugangs- und Verhaltenstafeln bei öffentlichen Anlagen sowie eine gemeindeweite Plakataktion. Die dazugehörigen Arbeiten werden im Verlauf dieses Jahres schrittweise realisiert. Auf die Einführung von Bussen wurde bewusst verzichtet. Für die Umsetzung der Massnahmen bewilligte der Gemeinderat einen Nachkredit von CHF 10'000.–.



### **Neue Rubrik im punktuell**

Das Redaktionsteam freut sich sehr, dass Schüler:innen das Gemeinde Magazin mit Beiträgen bereichern. Geschrieben wird über Themen, die ihre Altersklassen interessieren und beschäftigen. Wir sagen Danke für die wertvollen Inhalte!

BRUNO RIEM  
Gemeindepräsident



# Gemeinsam gegen invasive Neophyten

## Typische Neophyten



Goldrute



Japanischer Knöterich



Berufkraut blühend

Invasive Neophyten stellen eine wachsende Herausforderung für unsere Umwelt dar. Es handelt sich dabei um gebietsfremde Pflanzenarten, die sich stark ausbreiten, einheimische Pflanzen verdrängen und dadurch die biologische Vielfalt gefährden. Einige Arten können zudem gesundheitliche Probleme verursachen oder Schäden an Bauten und Infrastrukturen anrichten.

## Neophyten entsorgen

Um die Bekämpfung dieser Pflanzen zu erleichtern, bietet die Gemeinde Wichtrach neu die Möglichkeit, Neophyten kostenlos zur Entsorgung abzugeben.

### Wann / wo?

Im Rahmen der wöchentlichen Annahme beim Werkhof, jeweils freitags von 13.00 Uhr bis 14.00 Uhr.

### Wie?

Die Neophyten sind in einem offenen oder durchsichtigen Behältnis abzugeben. Es dürfen ausschliesslich Neophyten entsorgt werden. Anderweitiges Grünmaterial wird nicht angenommen.

## Ziel

Mit diesem Angebot will die Gemeinde die Eigentümerinnen und Eigentümer animieren und dabei unterstützen, invasive Neophyten auf ihren Grundstücken aktiv zu bekämpfen. Die fachgerechte Entsorgung verhindert eine weitere

Ausbreitung der Pflanzen und leistet einen wichtigen Beitrag zum Schutz unserer Umwelt sowie der einheimischen Pflanzen- und Tierwelt.

Neophyten können gratis beim Werkhof entsorgt werden.

## Artenspezifische Unterschiede

Bitte beachten Sie bei der Bekämpfung und Entsorgung der Neophyten die artenspezifischen Unterschiede. Über diese kann der Flyer «Invasive Neophyten und einheimische Alternativen» Auskunft geben, welchen Sie auf unserer Webseite finden.

Die Gemeinde Wichtrach dankt der Bevölkerung für die Mithilfe und das Engagement.

NOËL LCHAT  
Sachbearbeiter  
Bau + Infrastruktur



Weitere Informationen  
zu Neophyten

# Schnuppertag 2026

## Kauffrau / Kaufmann EFZ

Dein Sprungbrett in die Zukunft!

**Lerne bei einem Postenlauf  
uns und alles über die  
kaufmännische Ausbildung kennen!**

**Mittwoch, 20. Mai 2026,  
8.00 bis ca. 16.00 Uhr**

Gemeinde Wichtrach, Stadelfeldstrasse 20, Wichtrach

Für interessierte Schülerinnen & Schüler ab der 8. Klasse

**Anmeldeschluss ist der 8. Mai 2026.**

QR-Code zur Online-Anmeldung:



MEHR ZUR AUSBILDUNG UND  
ZUM SCHNUPPERTAG  
IN WICHTRACH



gemeinde  
**wichtrach**

# Wenn die Normalität pausiert, braucht es Menschen mit Überblick



Die Gemeinde  
Wichtrach sucht  
eine engagierte  
Persönlichkeit!

## Wir suchen eine engagierte Person für das Regionale Führungsorgan Aaretal

Stromausfall. Hochwasser. Grossereignis. Situationen, in denen der Alltag stillsteht – und verlässliche Strukturen entscheidend sind. Genau hier kommt das Regionale Führungsorgan (RFO) Aaretal ins Spiel. Als strategischer Krisenstab unterstützt es die Gemeinden bei ausserordentlichen Lagen und sorgt dafür, dass Hilfe koordiniert, Ressourcen gezielt eingesetzt und Entscheide fundiert getroffen werden.

Die Gemeinde Wichtrach trägt im RFO Aaretal Verantwortung – und sucht dafür eine engagierte Persönlichkeit, die bereit sind, diese Aufgabe mitzutragen.

### Ihre Rolle

#### Als Mitglied des RFO

- denken Sie voraus, wenn andere reagieren müssen,
- koordinieren Sie gemeinsam mit Fachstellen und Einsatzorganisationen Massnahmen über Gemeindegrenzen hinweg
- und vertreten dabei auch die Interessen von Wichtrach.

Die Aufgabe ist anspruchsvoll, selten alltäglich – aber von grosser Bedeutung. Gearbeitet wird im Milizsystem, mit klaren Strukturen, regelmässigen Übungen und im Austausch mit erfahrenen Fachpersonen.

## Wen wir ansprechen

Menschen mit Verantwortungsbewusstsein, Ruhe in komplexen Situationen und Interesse an Führung, Organisation oder Sicherheit. Erfahrung aus Verwaltung, Technik, Führung oder Blaulichtorganisationen ist willkommen – entscheidend ist jedoch die Bereitschaft, sich einzubringen.

## Warum mitmachen?

- Weil Engagement dort zählt, wo man es nicht planen kann.
- Weil Sicherheit kein Selbstläufer ist.
- Und weil Wichtrach Menschen braucht, die hinschauen, wenn es darauf ankommt.

## Interessiert?

André Lachat, Gemeinderat Ressort öffentliche Sicherheit, [andre.lachat@wichtrach.ch](mailto:andre.lachat@wichtrach.ch), Tel. +41 79 722 05 66 gibt gerne Auskunft.

BARBARA SEEWER  
Geschäftsleiter-Stv.



**BH BRENZIKOFER HOLZBAU AG**  
 Zimmererei | Schreinerei | Innenausbau | Küchen

vom Hausbau  
 bis zur Küche  
 alles aus eigener  
 Fabrikation

Brückenweg 3, 3114 Wichtrach  
 Tel. 031 781 00 44, Fax 031 781 24 39  
[www.brenzikofer-holzbauag.ch](http://www.brenzikofer-holzbauag.ch)

  
**GASTHOF LÖWEN**  
 WICHTRACH

Lö-Wi GmbH  
 Tanja & Patrick Aeschlimann  
 Dorfplatz 12  
 3114 Wichtrach  
 031/781 02 20

Besuchen Sie uns auf: [www.loewen-wichtrach.ch](http://www.loewen-wichtrach.ch)



  
 ZEIT FÜR HOLZ  
**TimberTime.ch**  
 d'Aaretaler Handwärker  
 Zimmermänner u Dachdecker  
 mobile: +41 79 285 20 59

  
 U'Aaretaler Solar PROFIT's

**Ob IM, UM oder UF em Huus  
 lüt a, mir chöme druus.**

- ✓ Zimmermanns- und Dachdeckerarbeiten
- ✓ Fassaden- und Gerüstbau
- ✓ Dachkontrollen und Reinigung
- ✓ Innenausbau und Umbauten
- ✓ Terrassenböden

**Pflege zuhause?**

*menschlich, kompetent  
 und zuverlässig.*



 **SPITEX DELTA**  
 zuhören – beraten – pflegen



[www.spitex-delta.ch](http://www.spitex-delta.ch) 031 721 50 20



**Beratung  
 für Ihre  
 Gesundheit**

  
**riesen**  
 Ihre Drogerien in  
 Wichtrach und Riggsberg

**Beutler metall AG**  
 Qualität zum Anfassen



Dorfplatz 7  
 3114 Wichtrach  
 T. 031 781 01 52  
[info@beutlermetall.ch](mailto:info@beutlermetall.ch)  
[www.beutlermetall.ch](http://www.beutlermetall.ch)

# Schöne wahre und halbwahre Senioren-Geschichten...

**... oder Humor und Fantasien sind die beste Medizin für uns alternde Erdenbürger. Das abgelaufene Jahr unserer «Golden-Age-Generation» in Wichtrach hat viele schöne Geschichten geschrieben.**

Gerne lassen wir euch, liebe Wichtracherinnen und Wichtracher, daran teilhaben und hoffen natürlich, dass wir damit einige von euch motivieren können, sich einer passenden Aktivitätsgruppe anzuschliessen.

## **Seniorenturnen ... oder wir können mehr als «nur» turnen!**

Die Seniorenriege des TV Wichtrach hat sich bereit erklärt, aktiv als Helferequipe am Mittelländischen Turnfest teilzunehmen und einen Beitrag an die grossen Herausforderungen der Organisatoren zu leisten. Wir haben uns entschieden einen «Würstlistand» zu bedienen, der uns leichtere Arbeit bei Schutz vor Regen und Sonneneinstrahlung versprach.

Was wir jedoch angetroffen haben, war eine grosse und komfortable Grillhütte mit Dach und Rauchabzug und einer vollständigen Inneneinrichtung. Eine Feuereschale von ca. 2 m Durchmesser, darüber ein drehbarer Grillrost an Ketten aufgehängt, durften wir befeuern und bedienen. Weiter standen uns ein Ausgabebuffet, Kühl- und Wärmeschrank und sämtliche Werkzeuge zur Verfügung. Nichts hat gefehlt und alle nötigen Verbindungen haben vorzüglich funktioniert. Die verantwortlichen Personen, Lisa von Gunten und Claudia Riem, haben uns mit ihren Teams bestens begleitet. Sie haben uns über die Bedienung der Feuerstelle, den Warennachschub und über die bargeldlose Bezahlung hervorragend instruiert. So konnten wir rund 700 Bratwürste mit Mütschli an die hungrige Turnerschar verkaufen.

Nur, die reifen Herren, die seit der Pensionierung den Kontakt zum digitalen Alltag verpasst oder in der Weiterbildung stehen geblieben sind, kamen auf die Welt. Aber sogar das verflixte Eingabekästchen, das uns

Angst machte, etwas falsch einzugeben, haben wir schlussendlich kapiert und mit Hilfe der Kunden anwenden können. Die dankbare freiwillige Hilfeleistung von Daniela Däpp gab uns dazu die nötige Sicherheit. Mit grossem Stolz haben nun auch wir Senioren einen Schritt hin zur digitalen Gesellschaft vollziehen können. Ja, zweimal täglich vier Stunden Stehen war für uns Senioren keine leichte Arbeit. Es hat uns körperlich gebraucht und gefordert, aber zum Glück sind wir ja topfitte Typen. Gerne danke ich hier allen Turnkollegen für die geleistete Arbeit und die ausgezeichnete Stimmung im Team. Wir haben trotz körperlicher Anstrengung mit Freude unser Bestes gegeben! Das fröhliche Treiben der Turner mit lauter Bum-Bum-Musik und die hochanständige Haltung aller Besucher hat uns für unsere Arbeit mehr als entschädigt. Verschwitzt, geräuchert und hundemüde haben wir ein schönes Turnfest erlebt, das uns noch lange in Erinnerung bleiben wird.

ROLF RÖTHLISBERGER  
Seniorenturnen

## **Radfahren – E-Bike-Tour von Wichtrach nach Sapporo (Japan)!**

Wir sind mit einer grossen Seniorinnen- und Seniorenschar im März 2025 beim Bahnhof Wichtrach gestartet. Unsere Tour führte uns in Richtung Osten durch Deutschland, Polen, Weissrussland, wo wir Minsk einen kurzen Besuch abstatteten. Südlich von Moskau durchquerten wir das landschaftlich abwechslungsreiche Russland überquerten den Ural und nahmen dann die Strasse Richtung Kasachstan in Angriff. Die





Die aktive  
Velogruppe

Etappen mussten von jetzt an gut geplant werden, damit unsere E-Bikes immer ausreichend Nahrung bekamen. Ohne Strom wäre es trotz Rückenwind kaum möglich gewesen, den immer anspruchsvolleren Verhältnissen zu trotzen. Kasachstan ist ein riesiges Land, das mehrheitlich aus kargen, aber trotzdem lebendigen Wüstengegenden besteht, und wir steuerten die Stadt Almati an. Weiter führte uns die Strasse mit immer weniger Verkehr (ausser den grossen Lastenzügen) in Richtung China. Endlose Abschnitte mit glücklicherweise regelmässig wiederkehrenden Servicestationen, wo Strom und Verpflegung oder auch Unterkunft möglich waren, boten Auflockerung in der kargen mittelasiatischen Landschaft südlich der Mongolei.

Ausdauer war eine wichtige Eigenschaft, die wir haben mussten, weil Peking im riesigen Reich der Mitte weit östlich liegt. Dank guter Beziehungen durften wir die Grenze in das unbekannte Nordkorea überqueren und wurden Vorbildlich durch offizielle Stellen (im Auto) begleitet und mit vielen wahren Geschichten über Nordkorea überhäuft. An der Grenze zur entmilitarisierten Zone winkte uns unsere Schweizerfahne schon von weitem zu. Unser Schweizer Militär hat uns herzlich empfangen. Dass wir an diesem Abend auch gleich noch ein Raclette serviert bekamen, liess uns all unsere Strapazen vergessen. In Südkorea wähten wir uns wieder in einer uns näher liegenden Welt. Unser Ziel

kam näher. Nach der Überquerung des Meeres nach Fukuoka in Japan entschlossen wir uns die riesigen Metropolen Osaka und Tokio auszulassen und sind nördlich auf der Insel hochgefahren. Der letzte kleine Inselhüpfer mit dem Ziel vor Augen war für unsere Begriffe sehr unruhig und wir waren alle froh bald wieder festen Boden unter unseren Füessen zu haben. Bald darauf, das heisst Ende Oktober, haben wir Sapporo, unser Ziel, erreicht!

Wer bis an diese Stelle mit Lesen durchgehalten hat, wird sich wohl fragen, ob so was möglich ist und der Wahrheit entspricht ... in der heutigen Zeit, wo wahre Nachrichten von Fake-News kaum noch getrennt werden können.

Liebe Wichtracherinnen und Wichtracher ... ich konnte es auch kaum glauben, aber rechnet man die zurückgelegten Kilometer jedes Einzelnen in unserer E-Bike Gruppe, die an unseren zehn Touren abgestrampelt wurden, zusammen, dann kommen wir auf unfassbare 14'300 Kilometer und dies entspricht der geschilderten Wegstrecke ... und das Beste kommt erst noch! Wir hatten keinen einzigen Unfall zu verzeichnen! So soll es auch in diesem Jahr weitergehen. Wir haben interessante Touren/Ausflüge geplant. Schaut euch unser Jahresprogramm auf der Website der Gemeinde an.

ROLAND ZÜRCHER  
Koordination Seniorenaktivitäten



# Senioren- aktivitäten

## Jassen

Ernst Baumann,  
Tel. +41 31 781 04 36,  
[visillo@bluewin.ch](mailto:visillo@bluewin.ch)

## Kulturelle Anlässe, Besichtigungen

Rosette Buri,  
Tel. +41 31 781 16 79,  
[rosette.buri@bluewin.ch](mailto:rosette.buri@bluewin.ch)

## Lismerhöck

Meieli Siegenthaler,  
Tel. +41 31 781 19 20

## Pétanque-Spiel

H.P. Morgenthaler,  
Tel. +41 31 302 42 30,  
[hamamo@hispeed.ch](mailto:hamamo@hispeed.ch)

## Radfahren

Roland Zürcher,  
Tel. +41 76 395 97 85,  
[roland49zuercher@bluewin.ch](mailto:roland49zuercher@bluewin.ch)

## Seniorenturnen

Rolf Röthlisberger,  
Tel. +41 31 781 31 86,  
[ruth.rolf.roethlisberger@bluewin.ch](mailto:ruth.rolf.roethlisberger@bluewin.ch)

## Seniorinnenturnen

Manuela Kunz,  
Tel. +41 31 931 82 87,  
[manuelakunz@bluewin.ch](mailto:manuelakunz@bluewin.ch)

## Wandern

Kurt Bertschi,  
Tel. +41 31 781 32 60,  
[kurt.bertschi@bluewin.ch](mailto:kurt.bertschi@bluewin.ch)

## Zäme singe

Susanna Jungen,  
Tel. +41 31 781 01 36,  
[su.ju@bluewin.ch](mailto:su.ju@bluewin.ch)

## Koordination

Roland Zürcher,  
Tel. +41 76 395 97 85,  
[roland49zuercher@bluewin.ch](mailto:roland49zuercher@bluewin.ch)



Details Seniorenaktivitäten

# Rückblick & Ausblick Wandergruppe Senioren

2025 wurde die Wandergruppe Senioren unter der Leitung von Fritz Reber, Willi Burri und Kurt Bertschi wieder aktiviert. Ziel ist es, für Seniorinnen und Senioren einfache Wanderungen in Wichtrach und Umgebung durchzuführen, um die Gesundheit und die Kontakte untereinander zu fördern.

Die Wanderungen fanden jeweils am 1. Dienstag des Monats von März bis November statt. Gestartet wurde um 14 Uhr beim Bahnhof Wichtrach, gegen 16.30 Uhr war man wieder zurück und erfreute sich am anschliessenden Durstlöschen und Plaudern im Restaurant Bahnhofli.

Es fanden total neun Wanderungen statt, mit jeweils circa 10 km und 2.30 Std. Marschzeit. Höhepunkte waren u.a. der Aufstieg über die Treppe auf den Belpberg oder die Herbstwanderung nach Oberdiessbach mit dem Abschluss auf der schönen Sonnenterrasse des Restaurant Löwen.

Erfreulicherweise nahmen jeweils zwischen 14 und 22 Personen teil, und alle Wanderungen verliefen unfallfrei.



Von Wichtrach nach Jaberg retour, Mai 2025

Bild rund: Im Juni 2025 von Wichtrach nach Herbligen retour

## Ausblick 2026

Das Wanderprogramm für das Jahr 2026 steht, gestartet wird am 1. Dienstag im März. Die Wanderungen werden uns in die nahe und weitere Umgebung von Wichtrach führen. Sie sind kostenlos und es braucht keine An- und Abmeldung. Die Routen werden jeweils zehn Tage vorher auf der Website WICHTRACH.CH unter Seniorenaktivitäten publiziert.

KURT BERTSCHI

- Fenster 
- Türen
- Insektenschutz
- Umbauten
- allgemeine Glaserarbeiten

**KH-G**  
der Profi in Ihrer Nähe!  
**KUNSTSTOFF • HOLZ • GLASEREI**

3114 Wichtrach · Tel. 031 781 05 21 · [www.khg-fenster.ch](http://www.khg-fenster.ch)

**GlowHair**  
by alisha

GlowHair by Alisha | Fühnenweg 25, 3114 Wichtrach | [www.GlowHairbyAlisha.ch](http://www.GlowHairbyAlisha.ch) | 079 819 83 32

werkraum 

Möchtest du:

- ein eigenes Nähprojekt mit Unterstützung realisieren?
- einen kreativen Kurs/Workshop besuchen?
- in Gesellschaft stricken?
- etwas individuell bedrucken lassen?



Dorfplatz 2, 3114 Wichtrach / [werkraum2.ch](http://werkraum2.ch)

**WIR BAUEN  
SEIT 1971 FÜR SIE**



**BURRIbau AG**

3114 Wichtrach | 031 781 17 11 | [www.burribau.ch](http://www.burribau.ch)



 Freie Stellen

Hier arbeite ich gerne –  
hier kann ich was bewegen.

[www.spitex-aareguerbetal.ch](http://www.spitex-aareguerbetal.ch)  
Tel. 031 722 88 88

 Überall für alle  
**SPITEX**  
AareGürbetal

Die SPITEX AareGürbetal AG macht's möglich.

 **WAFFENHAUS  
SCHNEIDER AG**  
IHRE WAFFE – UNSER BERUF

**Büchsenmacherei  
Fachgeschäft für Jagd-, Sport- &  
Ordonnanzwaffen**

Dorfplatz 12, 3114 Wichtrach  
Tel. +41 31 781 14 18  
[info@waffenhaus-schneider.ch](mailto:info@waffenhaus-schneider.ch)  
[www.waffenhaus-schneider.ch](http://www.waffenhaus-schneider.ch)

 Unsere aktuellen Öffnungszeiten:  
[www.waffenhaus-schneider.ch](http://www.waffenhaus-schneider.ch)


**punktuell**  
das wichtracher gemeindemagazin

**Hier könnte Ihr  
Inserat stehen.  
Interessiert?**

Die Gemeinde gibt Ihnen  
über die Konditionen gerne  
Auskunft, Tel. 031 780 19 19.  
[gemeindemagazin@wichtrach.ch](mailto:gemeindemagazin@wichtrach.ch)

# Laufende Projekte

## Hartplatz Schulhaus am Bach

Während der Sanierung der Stutz- und der Schulhausstrasse wurde der Hartplatz beim Schulhaus am Bach als Installations- und Lagerfläche genutzt. Entsprechend musste mit Beschädigungen des Belags gerechnet werden. Nach Abschluss der Arbeiten konnte der Zustand des Platzes beurteilt werden.

Aufgrund des insgesamt noch guten Zustands entschied der Gemeinderat, auf eine Gesamtanierung zu verzichten. Diese hätte Kosten von rund CHF 94'000 verursacht. Stattdessen soll der Platz punktuell instand gestellt werden. Der Verkehrsgarten wird neu markiert, zudem wird der Zaun entlang der Schulhausstrasse sowie jener zwischen Platz und Schulhaus ersetzt. Für diese Arbeiten hat der Gemeinderat einen Kredit von CHF 28'000 bewilligt.



Der Hartplatz soll gezielt instand gestellt werden

## Renaturierung Gansgraben (Unterlauf)

Im Herbst 2024 bewilligte der Gemeinderat einen Verpflichtungskredit für die Planung der zweiten Etappe der Bachlaufsanierung des Gansgrabens. Seither steht die Gemeinde im Austausch mit dem beauftragten Ingenieurbüro sowie mit den betroffenen Grundeigentümerinnen und Grundeigentümern.

Das Projekt sieht vor, den heute eingedolten Abschnitt des Gansgrabenbachs zwischen dem Überlaufbau-

werk am Lochweg und der Bahnlinie offenzulegen. Zusätzlich sollen Leuse- und Gansgrabenbach durch eine neue, offen geführte Verbindung zwischen Neumattstrasse und Lochweg zusammengeführt werden. Die Renaturierung ist bundesrechtlich vorgegeben und bringt gleichzeitig einen ökologischen Mehrwert sowie eine Aufwertung des Naherholungsgebiets. Nach Abschluss der Planung und der notwendigen Landerwerbsverhandlungen wird den Stimmberechtigten der für die Umsetzung erforderliche Verpflichtungskredit beantragt.

## Öffentliche Werkleitungen

Die umfassenden Planunterlagen zu sämtlichen öffentlichen Werkleitungen wurden im Sommer 2024 beim Amt für Wasser und Abfall des Kantons Bern zur Vorprüfung eingereicht. Trotz mehrfacher Interventionen erhielt die Gemeinde erst im Oktober 2025 eine Stellungnahme.

Aktuell werden die Unterlagen überarbeitet, um die öffentliche Auflage möglichst rasch starten zu können. Die zunehmenden Abhängigkeiten von kantonalen Fachstellen führen jedoch immer häufiger zu Verzögerungen. Gesetzliche Fristen werden regelmässig überschritten, während Dringlichkeit und Bedürfnisse der Gemeinden kaum berücksichtigt werden.

## Richtplan Verkehr – Abschluss

Im Juni 2016 bewilligten die Stimmberechtigten einen Kredit von CHF 520'000 für die Umsetzung des Verkehrsrichtplans. Die vorgesehenen Massnahmen wurden bereits vor Jahren realisiert. Aus Sicht der Gemeinde konnten die Ziele erreicht und die Verkehrssicherheit für alle Verkehrsteilnehmenden deutlich erhöht werden. Dies bestätigen Rückmeldungen aus der Bevölkerung sowie Geschwindigkeits- und Lärm-messungen.

Nach Abschluss der Arbeiten am Schulhausweg und an der Stutzstrasse können die letzten noch offenen Planungspunkte umgesetzt und das Projekt abgerechnet werden. Der Verkehr bleibt jedoch ein dynamisches Thema. Besonders im Umfeld von Schulanlagen





Biotop Wolfental

führen sogenannte «Elterntaxis» regelmässig zu gefährlichen Situationen. Diese Fahrdienste sollten jenen vorbehalten bleiben, deren Kinder einen langen und zu Fuss kaum bewältigbaren Schulweg haben.

### Übernahme von Privatstrassen

Bereits im September 2024 informierte die Gemeinde umfassend über die Gründe und den Ablauf der Übernahme von Privatstrassen ins Gemeindeeigentum. Erste positive Effekte sind seither sichtbar. Die wegfallende Differenzierung vereinfacht Unterhalt und Betrieb des Strassennetzes und frühere Rechtsanwendungsfehler konnten korrigiert werden.

Inzwischen wurden der Ammereweg, der Bergweg sowie die Strasse «im Hängert» übernommen. Die Verhandlungen zur Übernahme des Haslewegs stehen kurz vor dem Abschluss. Bei zwei Wegen verzichten die privaten Eigentümer auf eine Abtretung. Durch entsprechende Verzichtserklärungen ist die Gemeinde dort von sämtlichen Unterhalts- und Erneuerungspflichten entbunden.

In einem nächsten Schritt werden Verkehrsflächen mit komplexen Eigentumsverhältnissen angegangen. Diese Wege dienen faktisch der Allgemeinheit, weshalb eine Bereinigung sinnvoll ist. Sanierungen auf privatem Grund sind jedoch anspruchsvoll, insbesondere bei vielen beteiligten Eigentümerinnen und Eigentümern und der erforderlichen Einstimmigkeit – dies, obwohl öffentlich zugängliche Privatstrassen für die Eigentümerschaft primär eine Belastung darstellen.

### Personalreglement

Das Personalreglement regelt die Anstellungsbedingungen sowie die Rechte und Pflichten der Mitarbeitenden der Gemeinde Wichterach. In verschiedenen Be-

reichen stützt sich die Gemeinde auf das Personalrecht des Kantons Bern, insbesondere beim Lohnsystem mit Gehaltsklassen und -stufen.

Der Kanton passt dieses System per 1. Juli 2026 an. Ziel ist es, jüngeren Mitarbeitenden einen schnelleren Lohnaufstieg zu ermöglichen. Die entstehenden Mehrkosten werden durch Anpassungen bei den Gehaltsstufen älterer Mitarbeitender kompensiert. In diesem Zusammenhang werden die kommunalen Erlasse überprüft. Das revidierte Reglement wird der Gemeindeversammlung im Juni 2026 zur Beschlussfassung vorgelegt.

### Sauberwasserleitung Wolfetal – innere Giesse

Die Sauberwasserleitung von der Tägertschistrasse bis zur inneren Giesse, westlich der Bahnlinie an der Grenze zu Münsingen, ist sanierungsbedürftig. Dies betrifft insbesondere den Unterlauf ab dem Biotop Wolfetal. Aufgrund der geringen Verlegungstiefe kam es dort mehrfach zu Beschädigungen. Zudem ist der Durchfluss infolge nicht sichtbarer Schäden und Verunreinigungen deutlich reduziert.

Ursprünglich war vorgesehen, die Leitung zu erneuern. Die Kosten dafür würden sich auf rund CHF 300'000.– bis 400'000.– belaufen. Für die Planung war ein Kredit von CHF 30'000 beantragt. Im Rahmen der vertieften Auseinandersetzung stellte sich jedoch die Frage, ob das anfallende Wasser künftig anders genutzt werden könnte wie etwa zur Speisung weiterer Biotope oder in Kombination mit Versickerungsmöglichkeiten bei Starkniederschlägen. Mit alternativen Massnahmen im Bereich Natur- und Biodiversitätsförderung könnte mit vergleichbaren Mitteln eine höhere Wirkung erzielt werden. Der Gemeinderat prüft derzeit verschiedene Optionen und wird nach Abschluss der Abklärungen über das weitere Vorgehen entscheiden.

## Ortsplanungsrevision

Die Unterlagen zur Ortsplanungsrevision wurden im Juni 2024 beim Amt für Gemeinden und Raumordnung des Kantons Bern zur Vorprüfung eingereicht. Nach rund einem Jahr Bearbeitungszeit ging der Vorprüfungsbericht ein. Im Herbst 2025 fand ein Bereinigungsgespräch zwischen Gemeinde und Kanton statt. Der Gemeinderat wird voraussichtlich im März 2026 entscheiden, ob direkt das Genehmigungsverfahren eingeleitet oder eine zweite Vorprüfung durchgeführt wird.

Bei direkter Einleitung gilt folgender Zeitplan als realistisch:

- **April/Mai 2026:**  
Berechnung und Eröffnung der Mehrwertabgaben
- **Juni/Juli 2026:**  
Öffentliche Auflage
- **August 2026:**  
Einspracheverhandlungen
- **September/Oktober 2026:**  
Gemeinderatsbeschluss zuhanden Gemeindeversammlung
- **Dezember 2026:**  
Beschluss Gemeindeversammlung

ANDREAS STUCKI  
Geschäftsleiter



# Vollgas für Kreativität: Der erste Seifenkisten-Grand-Prix kommt nach Münsingen



Das Kernteam des Seifenkisten-Grand-Prix

Im Juni 2026 wird die Schlossstrasse in Münsingen zur Rennstrecke: Beim ersten Seifenkisten-Grand-Prix bauen Kinder und Jugendliche ihre eigenen Fahrzeuge und treten in Teams gegeneinander an. Entstanden aus einer Idee der ökumenischen Jugendarbeit Echo, steht der Anlass für Kreativität, Teamgeist und jede Menge Rennfieber.

Ich bin Elina und gehöre zum Kernteam des ersten Seifenkisten-Grand-Prix Münsingen. Die Idee entstand bei einem Brainstorming der ökumenischen Jugendarbeit Echo.

Während dem Ideensammeln wurde uns klar: Wir wollen ein eigenes Rennen! Ein Event, bei dem Kinder und Jugendliche selbst bauen, kreativ sind und am Rennntag Vollgas geben können. Seitdem planen wir Strecke, Ablauf, Regeln, Preise und alles, was zu einem richtigen Rennen gehört. Dank grosser Unterstützung, unter anderem auch vom Elternverein Wichtrach, ist es möglich, dieses Projekt umzusetzen.



### Event

**Der Grand-Prix findet am 13. & 14. Juni 2026 auf der Schlossstrasse in Münsingen statt.**

Mitmachen dürfen alle Kinder und Jugendlichen im Alter von 9 bis 18 Jahren. In einem Team von mindestens zwei Personen und mit eurer selbstgebauten Seifenkiste seid ihr mit am Start.

Am Renntag geht es nicht nur um Geschwindigkeit, sondern auch um Teamwork, Mut und gute Ideen. Und natürlich um den goldenen Tintenfisch, welchen das Team mit der kreativsten Idee abstaubt.

Weitere Informationen und die Anmeldung (als Team) auf: [GP-MUENSINGEN.CH](http://GP-MUENSINGEN.CH)

ELINA GERBER





**Wer Wein genießt, kostet Geheimnisse**  
Weine der Cascina Terra Felice aus dem Piemont und weitere feine Tropfen im Angebot. Ihr Ansprechpartner in Wichtrach:

**Genussvolle Spezialitäten**  
Markus Regli, Mobil: 079 469 35 28  
[markus.regli@bluewin.ch](mailto:markus.regli@bluewin.ch)

# ULRICH

## Automobile

Reparaturen und Verkauf aller Marken!

3114 Wichtrach | Tel. 031 782 08 80  
[www.ulrich-automobile.ch](http://www.ulrich-automobile.ch)

Eine Website ganz nach Ihrem Geschmack?



**Logodesign . Website .  
Print . Social Media .  
Newsletter . Marketing**

[omstructur.ch](http://omstructur.ch)  
FULL SERVICE WERBEAGENTUR

Stodo GmbH  
Paul + Markus Dolder

3116 Kirchdorf  
Tel. 031 782 08 40  
[www.stodo.ch](http://www.stodo.ch)  
[info@stodo.ch](mailto:info@stodo.ch)



**SONNEN- UND WETTERSCHUTZ SYSTEME**

- Rolläden
- Lamellenstoren
- Sonnenstoren
- Holz-Fensterläden
- Alu-Fensterläden
- Windschutz
- Sicherheitsstoren
- Indoor
- Insektenschutz
- Sichtschutzfolien

Den Alltag VERSTEHEN –  
Politik MACHEN.  
Für Bildung, Soziales & Infrastruktur.



**SP  
WÄHLEN**

**YVES MÜHLEMATTER,  
GEMEINDERAT WICHTRACH**

**AM 29. MÄRZ IN DEN GROSSEN RAT!  
LISTE 3**

# Wüthrich

## Küchen



Oberdorfstr. 13  
3114 Wichtrach  
Tel. 031 781 02 62  
Fax 031 781 25 34

[www.wuethrich-kuechen.ch](http://www.wuethrich-kuechen.ch) | [info@wuethrich-kuechen.ch](mailto:info@wuethrich-kuechen.ch)



**brügger**  
GÄRTEN

Wir gestalten für Sie und für die Natur



# GRABER

malergeschäft

Tel. 079 688 84 75 | [www.graber.gmbh](http://www.graber.gmbh)

Ihr persönlicher Ansprechpartner für Malerarbeiten im Bereich:

- ✦ Renovationen
- ✦ Neubauten
- ✦ Fassaden
- ✦ Tapezier- und Gipsarbeiten
- ✦ dekorative Techniken



**Marc Graber**  
Eidg. dipl. Malermeister  
Geschäftsinhaber



# Authentisch thailändisches Streetfood

Unerwartet kam ich in den Genuss von Frühlingsrollen, Pouletflügeli, «Goldenen Säckli», rotem Curry und Süsskartoffelbällchen in Kokosmilch zum Dessert.

Gepplant war ein normales Gespräch mit Nilvadee Egger, der Gründerin von «Thai Bites», meine Tochter und ich wurden jedoch prompt zum Essen eingeladen. Herrlich bekocht genossen wir die Abwechslung an einem gewöhnlichen Dienstagmittag zwischen Schule und Homeoffice.

Vorbereitet hatte ich mich eigentlich gut, ich hatte mir Fragen aufgeschrieben, den Text schon durchgeplant. Doch das Gespräch verselbstständigte sich, schnell redeten wir über Satay-Spiesse und fermentierte Fischsauce. Exquisite Gewürze und verschiedene Saucen seien in der thailändischen Küche essentiell. Es sei zweitrangig, was für ein Fleisch zubereitet werde, solange die Sauce mit ihrer Würze und Konsistenz, egal ob süss, sauer oder scharf, passe. Während ich Nilvadee zuhörte, bekam ich richtig Appetit.

«Frühlingsrollen verkaufen sich am besten», lachte Nilvadee. Frühlingsrollen kenne man. Die SchweizerInnen essen gerne das, was sie kennen. Exotisches finden sie zwar spannend und probieren, aber es kaufen? «Ich biete neben den bekannten Produkten immer wieder etwas Neues an», fuhr Nilvadee fort.



NILVADEE EGGER



THAI-BITES.CH

«Am Anfang verkaufte ich nur Frühlingsrollen, jetzt sind auch die «Goldenen Säckli» und die «Satay-Spiesse» gefragt.»

Nilvadee bietet neu auch gedämpfte Brötchen an, gefüllt mit Schweinefleisch oder Vanillecreme als Snack oder Dessert, oder mit Pandan-Kokosfüllung. Was ist eigentlich Pandan? Das grüne Pulver wird aus der Pandan-Palme gewonnen, gilt als Superfood und wird dank seines süsslich-nussigen Geschmacks auch «asiatische Vanille» genannt.

Schlussendlich landeten wir beim Fondue und ich sah dieses klassische Schweizergericht, das mich an Skitage und Winterabende erinnerte, plötzlich mit anderen Augen. Käsesuppe mit Weisswein und Kirsch, in das man nur Brot tauchte – dazu weder Gemüse noch Salat oder sonst eine Beilage. Würde ich das probieren, wenn ich es nicht von Kind auf kennen würde?

Nilvadee kommt aus Thailand und lebte in Bangkok, bevor sie vor rund zehn Jahren in die Schweiz zog. Eigentlich arbeitet sie in der Tourismusbranche und bietet Thailänder:innen Rundreisen durch die Schweiz an. Die Idee, thailändische Spezialitäten zu verkaufen, entstand mit dem Wunsch, ihr Deutsch zu verbessern. Als Reiseführerin begleitet sie die thailändischen Gäste von A bis Z und ist viel unterwegs, spricht mit ihnen aber ausschliesslich thailändisch. Dazu kam Nilvadees Liebe zum Kochen und zur thailändischen Küche. Thailändisches Essen ist nicht nur vielfältig, thailändisches Essen ist ein soziales Ereignis. Man trifft sich, isst zusammen, egal ob Streetfood auf der Strasse oder zu Hause.

Schon war es Mittag und Nilvadee stand in der Küche und rührte in verschiedenen Pfannen. Bald duftete es herrlich. Ich sortierte und ergänzte meine Notizen und dachte über das Kochen nach.



Rotes Curry  
von Nilvadee  
gekocht

Viel Zeit blieb mir nicht, bald war der Tisch gedeckt und Nilvadee trug ihre typischen Snacks und Speisen auf, dazu jeweils die passende Sauce. Vor allem die «Goldenen Säckli», zugebunden mit einem Schnittlauchhalm, hatten es in sich. Sie waren gefüllt mit Poulet und Gemüse. Biss ich hinein, purzelten Erbsen und Karottenstücke heraus.

Nilvadee Egger verkauft ihre Köstlichkeiten jeweils samstags in Münsingen am Wochenmarkt. Schade, dass es in Wichtrach keinen Märkt gibt. Sie bringt aber den «Geschmack von thailändischem Streetfood», wie sie es selbst auf ihrer Website beschreibt, mit ihrem Catering auch zu einem heim und serviert mehrgängige Menus. In ihrem Onlineshop gibt es Leckerer zum



«Goldenes  
Säckli» mit  
Schweizer  
Poulet und  
Gemüse

Bestellen inkl. Zubereitungs-  
beschrieb. Die Zutaten sind  
immer frisch und wenn  
möglich aus der Region.  
Thai Bites liefert bis  
nach Konolfingen.

Rundum satt und zufriede-  
den machten wir uns auf  
den Heimweg, im Gepäck  
eine Packung Frühlingsrol-  
len, dem Rest des wunder-  
baren Currys und einem Pou-  
letflügeli, dazu natürlich die  
passenden Saucen. «Können wir mal  
die Goldenen Säckli bestellen?», fragte  
meine Tochter. «Super Idee», antwortete  
ich.

Das ganze Angebot von Nilvadee Eggers  
Köstlichkeiten und ihrem Catering-Service fin-  
den Sie auf [THAI-BITES.CH](http://THAI-BITES.CH)

SUSANNE  
STETTLER



Feine thailändische Snacks





Die Schlussbeurteilung  
vom 10. Dezember 2025

## Schulraum Stadelfeld

**Anlässlich der Gemeindeversammlung vom 4. 12. 2024 haben die Stimmberechtigten einen Verpflichtungskredit zur Durchführung eines Studienauftrags «Qualitätssicherndes Verfahren Studienauftrag nach SIA 143» für die Schulraumerweiterung im Stadelfeld genehmigt.**

Daraufhin wurde das Verfahren öffentlich ausgeschrieben – 14 Planungsteams reichten ihre Bewerbung ein. Im Rahmen der Präqualifikation wurden die drei bestgeeigneten Planungsteams durch das Beurteilungsgremium (bestehend aus externen Fachleuten und Vertretungen des Gemeinderats) für die Teilnahme am Studienauftrag ausgewählt.

Der Studienauftrag startete im Mai 2025 mit einer Objektbegehung. In der Halbzeit der Bearbeitungsphase wurden die drei Planungsteams im August 2025 zu einer Zwischenbesprechung eingeladen. Sie hatten die Gelegenheit, ihre Projektideen vor dem Beurteilungsgremium zu präsentieren.

Die Diskussion anlässlich der Zwischenbesprechung ermöglichte es dem Beurteilungsgremium, die Potenziale und Risiken der einzelnen Konzepte einzuschätzen und Richtungsentscheide zu fällen. Die dabei gewonnenen Erkenntnisse, die allgemeine Gültigkeit hatten, wurden allen Teilnehmenden zugestellt. Weiter wurden jedem Planungsteam seitens des Beurteilungsgremiums individuelle Rückmeldungen für die Weiterbearbeitung seiner Projektstudie bis zur Schlussabgabe mitgeteilt.

Anlässlich der Schlussbeurteilung vom 10. Dezember 2025 wurden die Projektstudien auf ihre Qualitäten hin überprüft und beurteilt.



## Die Gesamtwertung wurde aufgrund folgender Beurteilungskriterien vorgenommen

### Ortsbau und Architektur

Ortsbauliche und gestalterische Qualität des Gesamtkonzepts, Adressierung, Umgang mit der Bausubstanz und Kombination mit den heutigen technischen Anforderungen, Eingliederung in das bauliche und landschaftliche Umfeld, Qualität der Aussenraumgestaltung.

### Nutzung/Funktionalität

Erfüllung des Raumprogramms und des pädagogischen Konzepts, Funktionalität und Gebrauchstauglichkeit aller Anlagen, räumliche Vernetzung und Aufenthaltsqualität, Gewährleistung Flexibilität, nutzergerechte Standards und Systeme in der Gebäudetechnik und Materialisierung, Berücksichtigung schul- und gebäudebetrieblicher Aspekte, Zweckmässigkeit der Erschliessung und Parkierung.

### Wirtschaftlichkeit

Optimales Kosten-Nutzen-Verhältnis, Einhaltung des Kostenziels, Angemessenheit des statischen und technischen Konzepts (Konstruktion, Materialisierung), robuste und langlebige Konstruktion für tiefe Betriebs- und Unterhaltskosten (Lebenszyklusbetrachtung), minimale Eingriffe in die bestehende Bausubstanz, Systemtrennung.

### Nachhaltigkeit/Ökologie

Massnahmen zur Steigerung der Energie- und Ressourceneffizienz in Erstellung und Betrieb, innovative und ressourcenschonende Ansätze in Technik und Nachhaltigkeit, Verwendung von bauökologischen Konstruktionssystemen und Materialien, Beitrag zu Biodiversität und Stadtklima.

### Ausführung

Logik und Umsetzbarkeit des Bauablaufs, realistische Dauer und Etappierbarkeit.

### Der Projektvorschlag

Durch Beurteilungsrundgänge mit Besichtigung der eingereichten Unterlagen und Modelle wurden je Projekt die Feststellungen der Vorprüfung besprochen und alle Projektvorschläge gemäss den definierten Beurteilungskriterien gewürdigt, der vorteilhafteste Projektvorschlag wurde zur Basis für die weitere Projektierung erkoren. Alle drei Projekte haben die formalen Vorgaben erfüllt und interessante Lösungsansätze

aufgezeigt. Das Beurteilungsgremium und die Gemeinde sind überzeugt, dass sich die Durchführung des Dialogverfahrens in Form eines Studienauftrags gelohnt hat. Mit der siegreichen Projektstudie konnten ein adäquates Gesamtkonzept sowie ein hervorragender Lösungsvorschlag für die Weiterentwicklung der Schulanlage Stadelfeld gefunden werden. Dieses Projekt liefert sowohl überzeugende Antworten auf den ortsbaulichen Kontext und Möglichkeiten für spätere Entwicklungen als auch auf die Anforderungen an eine zeitgemässe, betrieblich effiziente Schule und die Ansprüche der Freizeitnutzungen.

Das beauftragte Planungsteam wird in den nächsten Monaten das Vorprojekt ausarbeiten. Auf Basis des Vorprojekts und der Kostenschätzung werden der Bevölkerung zu gegebener Zeit die notwendigen Kredite zum Beschluss vorgelegt.

BRUNO RIEM  
Gemeindepräsident



## Alle drei Projekte zur Ansicht

Es freut uns sehr, Ihnen die interessanten und vielseitigen Projekteingaben im Rahmen einer zehntägigen Ausstellung zu präsentieren.

Die Projekte können vom **12. bis und mit 25. März 2026** jeweils während den Unterrichtszeiten, von 7.30 Uhr–11.50 Uhr und 13.45 Uhr–16.20 Uhr (ohne Mittwoch-Nachmittag und Freitag nur bis 15.20 Uhr) im **Schulhaus Stadelfeld** frei besichtigt werden.

# Vorfreude aufs Musical

Monatelanges Proben, viel Teamarbeit und jede Menge Vorfreude: So entsteht ein Musical – von der ersten Idee bis zur Probenarbeit. Die Sekundarstufe 1 Wichtrach bereitet wieder ein Musical vor. Alle sind dabei und haben Freude, sich an einem so grossen Projekt zu beteiligen. Lehrpersonen leiten die Ressorts und die Schüler:innen üben und freuen sich wahnsinnig!!!



Auch beim Tanzen braucht es Präzision

## Musical-Aufführungen

Samstag	20. Juni 2026
Sonntag	21. Juni 2026
Dienstag	23. Juni 2026
Mittwoch	24. Juni 2026
Freitag	26. Juni 2026
Samstag	27. Juni 2026

Bevor ein Musical auf der Bühne gezeigt werden kann, braucht es viele Vorbereitungen. Alles beginnt mit der Auswahl des Stücks und der Rollen.

Danach starten die Proben: Die Schauspieler:innen lernen Texte und Lieder auswendig. Oft wird mehrmals pro Woche geübt, damit am Ende alles perfekt zusammenspielt.

Neben dem Schauspiel sind auch Musik und Tanz sehr wichtig. Die Lieder werden wiederholt, bis alle sicher spielen können. Beim Tanzen kommt es auf Rhythmus, Bewegungen und Teamarbeit an. Konzentration ist gefragt, aber Spass darf sein.

Auch hinter den Kulissen wird fleissig gearbeitet. Kostüme werden genäht, das Bühnenbild geplant und Requisiten vorbereitet. Licht und Ton müssen genau eingestellt werden. Viele Helfer:innen sorgen dafür, dass alles funktioniert.

Die Proben sind intensiv, jeder Schritt will geübt sein und manchmal läuft nicht alles wie geplant. Stimmen klingen noch unsicher, Tänze müssen wiederholt werden und Requisiten wollen ihren Platz finden. Gerade diese kleinen Herausforderungen machen die Arbeit spannend. Man spürt die Aufregung in der Luft, die Vorfreude wächst und jeder neue Versuch bringt das Team ein Stück weiter. Die Spannung steigt und alle sind aufgeregt, wenn es im Sommer so weit ist! Wie das Musical heisst und worum es geht, wird noch nicht verraten...

ELINA GERBER



Das Bühnenbild muss stabil sein



Schminken muss geübt ein

zu viel im Büro?  
wir helfen!




**Reber**  
Buchhaltungs- & Bürohilfe  
079/947 35 77 [www.reber-buerohilfe.ch](http://www.reber-buerohilfe.ch)

COIFFURE  
*Corinne*

Eicheweg 8 | 3114 Wichtrach  
**031 782 15 01**

**Corinne  
Lehmann**




*Ihr regionaler Notar für Erbrecht, Kaufverträge, Gründungen, bäuerliches Bodenrecht und alle weiteren notariellen Dienstleistungen.*

<b>Wimmis</b> Hauptstrasse 30 3752 Wimmis 033 657 12 68	<b>Wichtrach</b> Hängertstrasse 1 3114 Wichtrach 031 781 12 16	<b>Oberwil</b> Heidenweidli 3765 Oberwil i.S. 033 657 12 68	<b>Zweismimmen</b> Mühlegasse 1 3770 Zweismimmen 033 722 20 64	<b>Lenk</b> Aegertenstrasse 7 3775 Lenk 033 736 80 80
--	---	--	---	--

info@dorfnotar.ch | [www.dorfnotar.ch](http://www.dorfnotar.ch)



**GEORGE  
KREATIV** >>

[www.georgekreativ.ch](http://www.georgekreativ.ch)  
**079 374 56 34**

MALERARBEITEN  
KREATIVGESTALTEN




**FUHRER AG  
GARTENBAU**  
3114 WICHTRACH

Telefon 031 781 26 66 [www.fuhrer-gartenbau.ch](http://www.fuhrer-gartenbau.ch)

**KOMPETENTER PLANEN  
BESSER BAUEN  
GEPFLEGT GENIESSEN**



# Talibach wird saniert und ökologisch aufgewertet

**Ein Abschnitt des Talibachs zwischen Schützenhaus und Feuerweiher bei der Gärtnerei Bühler wird in den kommenden Monaten saniert.**

Ziel des Projekts ist es, die Ufer zu sichern, ökologische Defizite zu beheben und den Gewässerraum wo möglich naturnaher zu gestalten.

Der Talibach entspringt im Gebiet zwischen Predigwald und Krückhaldenweg, fliesst am Schützenhaus vorbei zum Feuerweiher bei der Gärtnerei Bühler und mündet nach der Querung der Autobahn in die «Üsse-ri Giesse».

Während grosse Teile des Bachs heute eingedolt sind oder im Rahmen früherer Hochwasserschutzmassnahmen bereits saniert wurden, besteht auf einem rund 315 Meter langen Abschnitt noch Sanierungs- und Aufwertungsbedarf.

Dieser Abschnitt wurde in zwei Perimeter unterteilt. Das aktuelle Projekt betrifft den Perimeter A ●, der sich von der Hängertstrasse 15 bis zum Feuerweiher bei der Gärtnerei Bühler erstreckt. Der angrenzende Perimeter B ● befindet sich in einem besseren Zustand; dort sind frühestens ab 2027 Massnahmen vorgesehen.

Begleitet wird das Projekt durch das Ingenieurbüro Emch+Berger AG Bern. Im betroffenen Abschnitt sind insbesondere mehrere Böschungsbereiche in schlechtem Zustand. Diese werden erneuert und – soweit es die engen Platzverhältnisse zulassen – ökologisch aufgewertet.



● Perimeter A

● Perimeter B



Der Talibach, Perimeter B

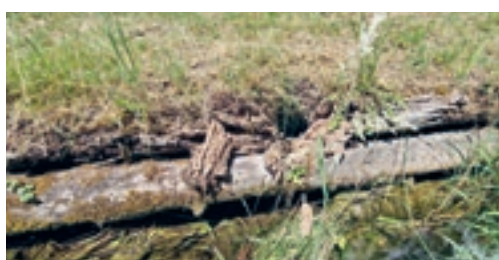




Zugewachsener  
Talibach



Zugewachsener Talibach zwischen Fusswegbrüggli und Schützenhaus, Perimeter B



Eingebrochener Holzstamm, Perimeter A

Konkret werden im oberen Bereich des Perimeters die teilweise morschen Holzverbauungen auf der rechten Uferseite vollständig durch Natursteinblöcke ersetzt. Im unteren Abschnitt, zwischen dem Feuerweiher und der Zufahrt zu den Liegenschaften an der Hängertstrasse 13–13g, werden zudem alte Eisenbahnschwellen entfernt. Diese gelten als chemisch belastet und werden durch eine natürliche Böschung ersetzt.

Für die Umsetzung hat der Gemeinderat einen Verpflichtungskredit von CHF 92'500.– bewilligt. Für die naturnahe Gestaltung des Gewässers wird zudem ein Kantonsbeitrag von rund 33 Prozent der beitragsberechtigten Kosten erwartet.

Nach Abschluss der laufenden Vorbereitungen ist vorgesehen, das Genehmigungsverfahren und die Ausschreibung im Frühjahr 2026 durchzuführen. Die Bauarbeiten sollen Anfang Juli 2026 starten und bis spätestens Mitte Oktober abgeschlossen sein. So kann die Sanierung rechtzeitig vor Beginn der Schonzeit der geschützten Dohlenkrebse umgesetzt werden. Mit der Sanierung leistet die Gemeinde einen weiteren Beitrag zum Erhalt und zur ökologischen Aufwertung ihrer Gewässerräume in Wichtrach.

NOËL LACHAT  
Sachbearbeiter Bau + Infrastruktur



# Tennis erleben und geniessen

Die TGW startet mit tollen Angeboten für  
Gross und Klein in die Saison 2026!



## Gute Einstiegsmöglichkeiten

Die Tennisgemeinschaft Wichtrach bietet attraktive Einstiegsmöglichkeiten für Spielerinnen und Spieler aller Alters- und Leistungsstufen. Unser Ziel ist es, sowohl Einsteigenden als auch Fortgeschrittenen qualitativ hochwertige Trainings zu fairen Konditionen anzubieten.

Die Tennissaison wird – je nach Witterung – spätestens Anfang April beim Clubhaus mit einem gemütlichen Apéro eröffnet. Unsere beiden Sandplätze liegen hinter dem Schulhaus Stadelfeld in ruhiger und idyllischer Umgebung.

Es erwartet dich eine abwechslungsreiche Saison mit zahlreichen Aktivitäten, darunter Interclub-Begegnungen, das Clubturnier, Plausch-Doppeltourniere, Seniorenanlässe sowie ein gemeinsamer Saisonabschluss mit Event.

Sonntag,  
29. März 2026  
Kids-Tennis-  
nachmittag

## Schnuppermitgliedschaft

Während eines Jahres hast du die Möglichkeit, als Schnuppermitglied von besonders attraktiven Konditionen zu profitieren. Der Mitgliederbeitrag ist in diesem Zeitraum um 50 % reduziert – ideal, um Tennis in entspannter Atmosphäre kennenzulernen und gleichzeitig Einblick in unser aktives Clubleben zu erhalten. Dieses Angebot richtet sich an alle, die den Tennissport neu entdecken möchten. Zu einem sehr fairen

Preis kannst du unsere Infrastruktur nutzen, erste Spielpraxis sammeln, an Clubanlässen teilnehmen und unkompliziert Kontakte zu anderen Mitgliedern knüpfen.

## Kursangebote

Für Erwachsene bieten wir ein breites und vielseitiges Kursangebot für alle Alter und Spielstärken. Ob Einsteigende, Wiedereinsteigende oder erfahrene Spielerinnen und Spieler – bei uns findet jede und jeder das passende Training. Die Kurse werden von erfahrenen und langjährigen Clubmitgliedern durchgeführt und fördern gezielt Technik, Taktik und Spielverständnis. Dabei stehen eine angenehme Lernatmosphäre, individuelle Fortschritte und die Freude am Tennisspiel im Mittelpunkt.





## Junioerenförderung – in Zusammenarbeit mit der «Marin's Tennis Academy»

Die TGW ist neu ein Partnerclub der Marin's Tennis Academy. Ziel der Zusammenarbeit ist es, sowohl im Breiten- wie auch im Nachwuchs-Leistungssport unseren Kindern eine optimale Ausbildung im Tennis zu bieten. Der Spass am Spiel steht dabei aber immer an erster Stelle. Die Trainings der Tennis Academy finden wenn immer möglich in Wichtrach statt und werden durch die Tennisgemeinschaft Wichtrach finanziell unterstützt.



## Kids-Tennisnachmittag

Am Sonntag, 29. März 2026 findet auf unserer Anlage ein Kids-Tennisnachmittag statt.

## Rückblick Interclub

Die Tennissaison 2025 wird bei der Tennisgemeinschaft Wichtrach noch lange Gesprächsthema bleiben. Und das nicht nur wegen spannender Ballwechsel, sonniger Spieltage und geselliger Abende auf der Clubterrasse, sondern auch wegen eines sportlichen Meilensteins: Der angestrebte Aufstieg unserer ersten Interclub-Mannschaft in die 1. Liga ist gelungen – und zwar auf eindruckliche Art und Weise.

Schon in den Gruppenspielen zeigte das Team, dass in diesem Jahr etwas Besonderes zusammengewachsen war. 26 von 27 möglichen Punkten, dazu ein Satzverhältnis von 52:2 – Zahlen, die für sich sprechen, aber nur einen Teil der Geschichte erzählen. Denn hinter diesen Resultaten stecken Teamgeist, Geschlossenheit, Entschlossenheit und einige Jahre gemeinsamer Vereinsgeschichte. Auch in den beiden Aufstiegsspielen liess die Mannschaft nichts anbrennen: 12 von 14 Matches wurden gewonnen, der Sprung in die 1. Liga war damit hochverdient.

Bemerkenswert ist dieser Erfolg auch im Zusammenhang mit der neuen Mannschaftsaufteilung innerhalb des Vereins. Unsere zweite Aktivmannschaft, neugeformt, schaffte den Ligaerhalt souverän – ein starkes Zeichen für die Breite und Stabilität der TG Wichtrach im Interclub-Wettkampf. Ergänzt wird das sportliche

## Kurse für Erwachsene

### Einsteiger

Für Neulinge im Tennissport.

Mittwoch	18.00–19.00 Uhr
Lektionen	10
Kurskosten	CHF 220.00

### Einsteiger PLUS

Für Personen, welche letztes Jahr den Einsteigerkurs besucht haben.

Mittwoch	19.00–20.00 Uhr
Lektionen	10
Kurskosten	CHF 220.00

### Fortgeschritten

Für IC-Spieler und jene, die es werden wollen.

Mittwoch	20.00–21.00 Uhr
Lektionen	10
Kurskosten	CHF 220.00



**Kursanmeldung**

Angebot durch zwei engagierte Seniorenteams in den Kategorien 35+ und 65+, die Woche für Woche zeigen, dass Tennis keine Frage des Alters ist.

Ein Blick auf die Zusammensetzung der Aufstiegs-mannschaft macht den Erfolg besonders sympathisch: Neun Spieler im Alter zwischen 15 und 52 Jahren standen im Einsatz. Fast alle sind seit vielen Jahren Mitglieder im Verein, vier von ihnen haben als Schüler auf unserer Anlage die ersten Vor- und Rückhandschläge gelernt. Diese Mischung aus Erfahrung, jugendlicher Unbekümmertheit und echter Vereinsverbundenheit ist kein Zufall – sie ist das Ergebnis langjähriger Junioerenförderung und eines lebendigen Clublebens.

JAN GERBER  
Präsident

**Zeit schenken,  
Mobilität ermöglichen**



Mobil zu sein, bedeutet Lebensqualität – gerade im Alter. Damit Wichtracherinnen und Wichtracher auch dann selbstständig bleiben, wenn der Weg zum Arzt, zum Einkaufen oder zu einem Termin nicht mehr so einfach ist, gibt es den freiwilligen Fahrdienst.

Für dieses wertvolle Angebot suchen wir engagierte Fahrerinnen und Fahrer. Voraussetzung ist einzig, dass Sie gerne und sicher Autofahren, etwas Zeit mitbringen und Freude daran haben, andere zu unterstützen. Jede Fahrt wird vorgängig angefragt und kann ganz flexibel angenommen oder abgelehnt werden. Die Koordination erfolgt unkompliziert über einen WhatsApp-Chat unter den Fahrenden. Mit Ihrem Einsatz schenken Sie nicht nur Mobilität, sondern auch Sicherheit und menschliche Nähe. Gleichzeitig bleiben Sie zeitlich unabhängig und entscheiden selbst, wann Sie fahren möchten.

### **Interessiert?**

**Möchten Sie mehr erfahren oder ganz unverbindlich mitmachen?**

Priska Tschanz, Präsidentin  
Frauenverein, gibt gerne Auskunft:  
Tel. +41 79 387 52 76

[info@frauenverein-wichtrach.ch](mailto:info@frauenverein-wichtrach.ch)

Jede Anfrage ist herzlich willkommen – wir freuen uns auf Ihre Kontaktaufnahme.

PRISKA TSCHANZ  
Frauenverein Wichtrach



FRAUENVEREIN-WICHTRACH.CH

# Einhaltung Lichtraumprofil

## **Zurückschneiden entlang der öffentlichen Strassen und Gehwege**

Bäume, Sträucher und Anpflanzungen, die zu nahe an den Strassen stehen oder in den Strassenraum hineinragen, gefährden einerseits die Verkehrsteilnehmenden, andererseits aber auch Kinder und Erwachsene, die aus verdeckten Standorten unvermittelt auf die Strasse treten. Zudem können Unterhaltsarbeiten und die Durchfahrt von grösseren Fahrzeugen behindert werden.

## **Zu beachten**

Um solche Verkehrsgefährdungen zu verhindern, sind gemäss Strassengesetz vom 4. Juni 2008 und Strassenverordnung vom 29. Oktober 2008 folgende Vorschriften zwingend zu beachten:

- Der an die Fahrbahn oder an den Gehweg angrenzende seitliche Raum ist auf einer Breite von 0.50 m freizuhalten.
- Der freizuhaltende Luftraum über der Strasse, einschliesslich des Raums seitlich zum Fahrbahnrand respektive zur Gehweg-Hinterkante, beträgt 4.50 m. Über Geh- und Radwegen beträgt der freizuhaltende Luftraum 2.50 m.
- Die Wirkung der Strassenbeleuchtung darf nicht beeinträchtigt werden.
- Einfriedungen und Zäune bis zu einer Höhe von 1.20 m sind mindestens 0.50 m vom Fahrbahnrand resp. von der Gehweg-Hinterkante zurückzusetzen. Bei unübersichtlichen Strassenstellen dürfen Einfriedungen und Zäune eine maximale Höhe von 0.60 m nicht überschreiten.
- Grundeigentümerinnen und Grundeigentümer sind verpflichtet, Bäume und grössere Äste, welche dem Wind und den Witterungseinflüssen nicht (mehr) genügend Widerstand leisten und auf die Verkehrsfläche stürzen können, rechtzeitig zu beseitigen.

Die Anstösserinnen und Anstösser von öffentlichen Strassen und Gehwegen werden hiermit dazu aufgefordert, Äste und andere Bepflanzungen wo nötig zurückzuschneiden, damit das vorgeschriebene Lichtmass jederzeit eingehalten wird.

NOËL LACHAT  
Bau + Infrastruktur Wichtrach

**FDP**  
Die Liberalen

[bernwaehlt.ch/bruno-riem](http://bernwaehlt.ch/bruno-riem)

2x auf Ihre Liste



Kand. Nr. 07.01.3

**Bruno Riem**

Die regionale, bürgerliche Stimme für Bern – ehrlich – engagiert.

bisher

**Bern wählt Fortschritt**



**Grill - Event 2026**  
Freitag, 1. Mai, 14:00 bis 18:30  
Samstag, 2. Mai, 09:00 bis 16:00

**Startbereit für die Grill - Saison**


Bei uns finden Sie diverse Grills und das passende Zubehör.



Steiner Wichtrach Haustechnik AG  
Hängertstrasse 3, 3114 Wichtrach  
031 780 20 02


[www.steiner-ht.ch](http://www.steiner-ht.ch)

Haushalt- Geschenkartikel, Glas, Geschirr, Bestecke  
Sanitäranlagen, Heizungsinstallationen, Spenglerei

**DANKE**  
*für 200 Jahre*

Mehr erfahren:  
[aekbank.ch/200](http://aekbank.ch/200)

**AEK**   
BANK 1826

**Einkaufen im VOI Wichtrach und profitieren.**



[voi-migrospartner.ch](http://voi-migrospartner.ch)



**Rabattcoupon**  
Gültig: 9.3. bis 28.3.2026  
Mindesteinkauf: Fr. 30.00

**5.-**

auf das gesamte Migros-Sortiment im VOI Wichtrach



Ein Original-Rabattcoupon pro Einkauf in der VOI-Filiale Wichtrach einlösbar. Keine Barauszahlung. Ausgenommen M-Budget- und Elektronikartikel inkl. Zubehör, Druckerzeugnisse, Gebührensäcke/-marken, Vignetten, Depots, Servicedienstleistungen, E-Loading, SIM-/Guthabekarten, Geschenkboxen, Heimliefererservices sowie Migros-fremde Produkte wie Tabak, alkoholische Getränke, Swisslos-Produkte usw. Nicht einlösbar auf Migros Online.





# Radio – hinter den Kulissen

**Bei vielen läuft immer Radio im Hintergrund.  
Aber was steckt eigentlich alles dahinter?**

## **Einen ganzen Tag im Radio**

Ich war am Zukunftstag einen Tag im Radio RaBe, einem werbefreien Radiosender, schnuppern und habe gemerkt, dass eine Stunde lang durchgehend Radio machen nicht so einfach ist, wie ich dachte. Die Technik, der Ablauf und die Vorbereitungen spielen eine große Rolle. Es darf keine Lücken geben, es muss durchgehend laufen. Während dem Herstellen einer Radiosendung muss deshalb gut auf das Timing und das Tempo geachtet werden.

## **Der Aufbau einer Stunde Radio**

Eine Radiosendung startet immer mit einem Jingle. Jeder Sender hat einen eigenen Sound, der oft bei Übergängen gespielt wird. Vielleicht kennst du welche aus deinem Lieblingssender. Je nachdem, um was es bei der nächsten Sendung geht, wird immer ein anderer abgespielt. Vor den News wird also ein anderer Jingle gespielt als vor der Musik. Nach dem Jingle folgt meistens eine Anmoderation, also eine Begrüssung, bei der eine Vorschau zu hören ist, über welche Themen in der nächsten Stunde gesprochen wird. Anschliessend kommen ein bis zwei Musikstücke und schliesslich wird geredet. Beim Ablauf ist es wichtig, dass er abwechslungsreich gestaltet ist. Zum Beispiel kommt nach den News Musik, bevor wieder gesprochen wird. Es darf den Zuhörenden nie langweilig werden. Deshalb macht es die Radiosendung spannender, wenn nicht immer dieselben Lieder abgespielt werden. Das Geheimnis für eine spannende Radiosendung ist nicht nur Abwechslung. Spannende Gäste mit vielen Emotionen sind wichtig, aber auch, dass die Moderierenden die Zuhörerinnen und Zuhörer mitnehmen, sie persönlich ansprechen und über Dinge sprechen, die die Welt bewegen.

## **News und Interviews**

Die News werden schon früh vorbereitet. Journalistinnen und Journalisten sammeln im Internet Informatio-



nen, die aktuell sind, und überprüfen, ob diese stimmen. Um sicherzugehen, dass alle Informationen richtig sind, müssen mindestens drei Quellen dasselbe angeben. Ansonsten geht man davon aus, dass die Informationen gefälscht sind und sie dürfen nicht im Radio veröffentlicht werden. Schliesslich, wenn genug Informationen beisammen sind, schreiben die Journalistinnen anhand der gesammelten Informationen einen Text, der nicht zu lang sein darf. Beim Text der News ist es wichtig, dass er neutral geschrieben ist und die W-Fragen beantwortet werden. Was ist passiert? Wo ist es passiert? Warum geschah es? Und so weiter.

Diesen Text lesen sie schliesslich live am Mikrofon vor. Oft üben die Journalisten ihn vorher noch zu lesen, damit später möglichst keine Fehler entstehen. Wichtig ist zudem, dass die Zuhörenden nicht merken, dass der Text abgelesen wird. Die Leute, die im Radio sprechen, sollten fliessend und deutlich sprechen, damit man sie gut versteht. Auch Interviews werden schon viel früher vorbereitet, als sie im Radio laufen. Es wird

Was es in  
einem Radio-  
studio braucht



So sieht ein Soundboard aus

zuerst bestimmt, um was es im Interview gehen soll, und wer befragt wird. Dann werden Fragen vorbereitet. Bei den Fragen ist es besonders wichtig, dass das Gegenüber möglichst viel erzählen kann, damit es den Zuhörerinnen und Zuhörern nicht langweilig wird. Es macht ein Interview spannender, wenn die befragte Person ihre Emotionen teilen kann und man die Antwort auf die gestellte Frage nicht im Internet nachlesen kann.

### Die Technik

Das Komplizierte an der ganzen Sache ist die Technik. In einem Radiostudio findet man mehrere Mikrofone, Computer, Kopfhörer und Soundboards vor. Wenn man live im Radio spricht, sind meistens mehrere Personen im Studio. Eine Person ist zuständig für das Sprechen, eine andere für den Ton. Die Person, die für die Technik zuständig ist, muss immer wachsam bleiben. Sie muss im richtigen Moment den richtigen Jingle oder das richtige Lied abspielen, indem sie oder er das rich-

tige Lied anklickt und den Schieber des Soundboards nach vorne bewegt. Wenn man diesen Schieber bewegt, kann man die Lautstärke bestimmen und so dafür sorgen, dass es einen schönen Übergang zwischen Lied und Text gibt, bei dem die Lautstärke des Liedes immer leiser wird. Die Person am Soundboard ist zudem für die Lautstärke der Mikrofone zuständig. Dabei ist es wichtig zu beachten, dass die Lautstärke nicht zu laut eingestellt wird, da das sonst bei allen Leuten im Studio, die einen Kopfhörer tragen, zu einem Ohrenschaden kommen kann. Die Lieder, die abgespielt werden, sind auf einer Playlist gespeichert und werden dann einzeln angeklickt, wenn sie abgespielt werden sollen.

*«Man sicherzugehen, dass Informationen richtig sind, müssen mindestens drei Quellen dasselbe angeben.»*

NOELIA BUESS

### Was passiert in der Nacht im Radio?

In der Nacht ist meistens niemand im Radiostudio. Wenn das Radiostudio abends verlassen wird, klickt jemand einfach auf eine Playlist, die am Tag erstellt wurde, und so viele Lieder enthält, dass die ganze Nacht nur die Musik läuft. Die Lieder der Playlist laufen manchmal auch am Tag, wenn gerade niemand im Studio ist oder die Mittagspause stattfindet. Was in die Playlist kommt, wird von einem Musikredaktor bestimmt und manchmal, zum Beispiel bei Hitparaden, können auch die Zuhörenden mitbestimmen, was laufen soll.

### Wie sieht ein Berufsweg zum Radio so aus?

Es kommt darauf an, in welchem Bereich du arbeiten möchtest. Falls du in der Redaktion arbeiten willst, eignet es sich gut, ein Studium als Journalistin oder Journalist zu machen. Wenn du ein breites Allgemeinwissen besitzt oder dich gut mit dem politischen System auskennst, ist auch ein Quereinstieg möglich.

Mich persönlich interessiert das Thema Radio sehr und ich bedanke mich bei Radio RaBe für den spannenden Einblick in die Radiowelt.

NOELIA BUESS



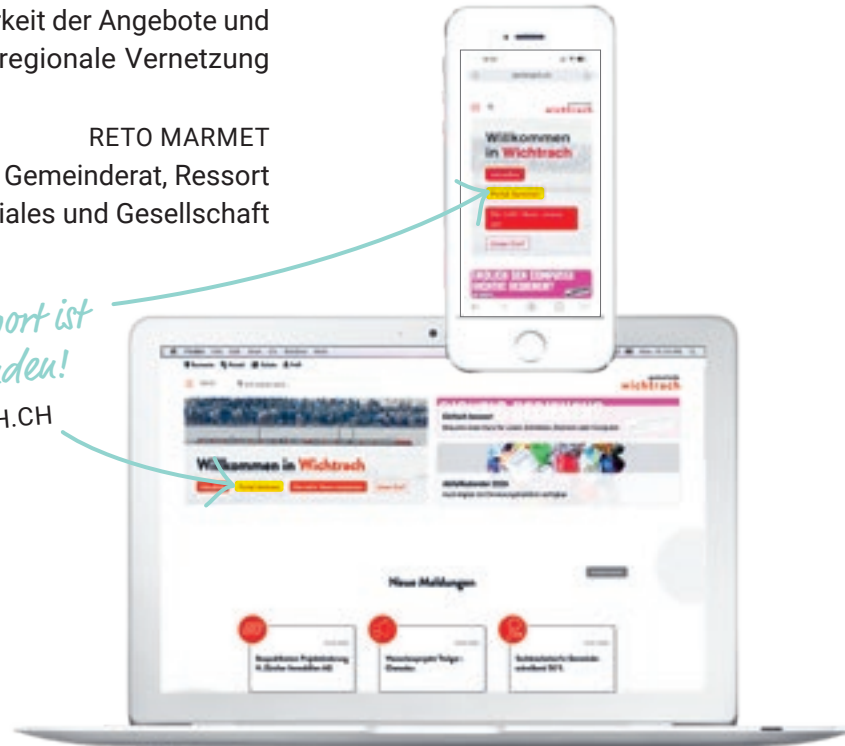
## GEMPORT.CH – jetzt direkt auf der Startseite der Gemeinde-Website

Das Gemeinde-Portal für Seniorinnen und Senioren ist einen Schritt näher an der Bevölkerung: GEMPORT.CH ist ab sofort direkt auf der Startseite der Gemeinde-website WICHTRACH.CH verlinkt. Damit sind regionale Angebote, Dienstleistungen und Aktivitäten für den dritten Lebensabschnitt mit einem Klick erreichbar – übersichtlich, aktuell und benutzerfreundlich. Das Portal lebt von der Vielfalt der Einträge. Anbieterinnen und Anbieter von Dienstleistungen für ältere Menschen sind eingeladen, ihre Angebote kostenlos zu erfassen oder zu aktualisieren. So bleibt das Verzeichnis lebendig und nützlich – für Seniorinnen und Senioren ebenso wie für Angehörige.

Die prominente Platzierung auf der Website der Gemeinde stärkt die Sichtbarkeit der Angebote und fördert die regionale Vernetzung nachhaltig.

RETO MARMET  
Gemeinderat, Ressort  
Soziales und Gesellschaft

*Das Gemport ist hier zu finden!*  
WICHTRACH.CH



## Broschüre – Ein Berner beendet die Bombardierung von Zürich im 1802

Die Kanonen von General Andermatt donnern am 13. September 1802 auf die Stadt an der Limmat und richten erheblichen Schaden an. Ein Toter ist zu beklagen. Bereits drei Tage zuvor haben die Helvetischen Truppen Zürich besessen und versucht die Stadt einzunehmen – ohne Erfolg. Von Bern ist zur selben Zeit der 29-jährige Albrecht Friedrich May von Schadau unterwegs, Sohn von Friedrich May, ehemals Vogt zu Oberhofen und Signau. Er wurde kurzfristig von der Helvetischen Regierung zum «Regierungskommissär für den Kanton Zürich» ernannt.

Er soll versuchen die Lage zu beruhigen und nicht weiter eskalieren zu lassen. Nach zähen Verhandlungen mit den Repräsentanten (Munizipalität) der Stadt Zürich gelingt ihm das Kunststück. Andermatt zieht seine Truppen in Richtung Baden ab.

Seine Verhandlungen mit der Zürcher Munizipalität zwischen dem 13. und 15. September 1802 hat May minutiös dokumentiert. Diesen stelle ich die Protokolle der Zürcher Behörden für denselben Zeitraum gegenüber. Für einen Augenblick spürt man den Hauch der Geschichte, bevor diese wieder

zwischen den Aktendeckeln in den Archiven weiterschlämmt. In einem Vor- und einem Nachwort erläutere ich den historischen Hintergrund zu den bürgerkriegsähnlichen Vorgängen in der Schweiz im Jahr 1802.

### **Broschüre mit 48 Seiten**

Für CHF 19.– (inkl. Versand in der Schweiz) erhältlich bei: Werner Adams, Stutzstr. 5, 3114 Wichtrach oder in der Drogerie Riesen in Wichtrach für CHF 17.–.

WERNER ADAMS

**Dino**  
coiffeur

Dienstag bis Samstag  
ab 08.00 Uhr,  
Donnerstag Nachmittag  
geschlossen.

Dino Marti  
Brückenweg 3  
3114 Wichtrach  
031 721 66 65

**REUSSER**

Spenglerei + Blitzschutz Bedachungen + Fassadenbau GmbH

**3123 Belp**  
Telefon 031 812 12 88  
Natal 079 600 90 33

**3110 Münsingen**  
Telefon 031 721 47 07  
Fax 031 781 30 13

**3114 Wichtrach**  
Telefon 031 781 30 03  
Natal 079 222 52 82

- Stieglöcher
- Fassaden
- Flachdachdecker
- Dachfenster
- Isolatoren
- Spenglerei
- Blitzschutz
- Prof. filbleche
- Gerüste
- Dachreinigung
- Reparaturen
- PV-Anlagen
- Anlagen (VVM)

 Bergweg 2, 3114 Wichtrach  
+41 78 422 91 10  
info@christianvonweissenfluh.ch





- Pflegearbeiten im ABO
- Gartenbau
- Baumpflege
- Keramische Plattenarbeiten
- Bad Umbau
- Kernbohrungen
- Zimmereiarbeiten
- Mauerarbeiten
- Ausbruch

**Ihr Zuhause im neuen Gewand**  
**Wir planen, bauen, pflegen und sanieren ihr Zuhause**


**BACHMANN**  
**ELEKTRO AG**

**Wir bringen Licht  
ins Dunkel**

Bachmann Elektro AG    Telefon +41 31 780 20 30  
Hängertstrasse 5    www.bachmann-elektro.ch  
3114 Wichtrach    info@bachmann-elektro.ch

**RAIFFEISEN**

Raiffeisenbank  
Thunersee-Kiesental



**Ihre Zukunft beginnt jetzt –  
heute vorsorgen**

Mit einer privaten Vorsorge legen Sie den Grundstein für  
eine finanziell abgesicherte Zukunft, damit Sie Ihren dritten  
Lebensabschnitt in vollen Zügen genießen können.

raiffeisen.ch/vorsorgen



# Dart in Wichtrach

**Seit dem Jahr 2020 gibt es in Wichtrach einen Dart-Verein: die Steel Darts Aaretal. Ich bin der Faszination «Dart» auf die Spur gegangen und habe den Verein besucht.**

## Vom Hobby zum Verein

Die Weihnachtszeit ist für viele eine Zeit der Besinnlichkeit, des Entspannens oder der Familienfeier. Im Dart-Sport hingegen findet dann jeweils das grosse Highlight statt: die Weltmeisterschaft im berühmten Alexandra Palace in London. Seit Jahren gehört dieses Turnier für Dart-Begeisterte zum festen Weihnachtsprogramm und geniesst mittlerweile grosse Bekanntheit – auch in der Schweiz und besonders in Wichtrach. Einer dieser Dart-Fans ist Kevin Huggett, Präsident der Steel Darts Aaretal. Angefangen hat seine Dart-Geschichte zuhause auf dem Balkon.

Die späteren Gründungsmitglieder Sandro Egli und Kevin Huggett waren Nachbarn und warfen regelmässig gemeinsam Pfeile. Später reisten sie nach Escholzmatt, um im Klub Dart zu spielen. Da das Interesse in der Region gross war und der Weg nach Escholzmatt lang, entstand schliesslich die Idee, einen eigenen Verein zu gründen. Gesagt, getan: Am 30. Juli 2020 gründeten sie mit insgesamt 14 Gründungsmitgliedern die Steel Darts Aaretal. Trainiert und gespielt wurde anfangs im Restaurant Sagibach. Die Corona-Zeit prägte den Verein stark. Da Dart in der Schweiz nicht als Sport aner-



Der Wichtracher Daniel Jorns beim Training



Darts Aaretal im Klublokal



Klub-Lokal in Kirchdorf

kannt war, konnte – wenn auch unter Einschränkungen – weiter trainiert werden. Viele Menschen fanden während dieser Zeit zum Dart, da sie andere Hobbys nicht mehr ausüben konnten. Viele von ihnen sind dem Verein bis heute treu geblieben. Aktuell zählen die Steel Darts Aaretal 59 Mitglieder. Gespielt wird mittlerweile im eigenen Klublokal in der Gewerbehalle beim Kieswerk Niederhauser in Kirchdorf.

## Fokus und Konzentration

Ich besuchte die Steel Darts Aaretal an einem Trainingsabend in ihrem Klublokal und war begeistert.



Dartboards  
mit bester  
Technik

Bereits beim Betreten des Raumes wurde mir klar: Dart ist ein Hochleistungssport. Rund 20 Männer trainierten oder spielten mit höchster Konzentration. Das Klublokal ist modern eingerichtet und mit bester Technik ausgestattet. Auf der einen Seite wurden Spiele der Premier League oder der Jahresmeisterschaft ausgetragen, an anderen Boards fand das Teamtraining der NLB statt. Um besser zu werden, braucht es viel Training – und je mehr Training, desto mehr Erfahrung. Routine, das richtige Mindset und auch etwas Talent gehören dazu. Der Reiz des Dart-Sports liegt für Kevin im Streben nach dem perfekten Spiel. Wie schwierig das ist, merkte ich selbst schnell: bei meinem eigenen Versuch landeten gleich zwei Pfeile neben der Scheibe. Das Ziel im Dart ist, von 501 Punkten runter auf 0 mit möglichst wenig Würfeln zu spielen. Dabei gilt das Spiel erst als beendet, wenn ein sogenanntes Double (das

Feld, welches doppelt zählt) getroffen wird. Der Erfolg der Steel Darts Aaretal kann sich sehen lassen: Im Jahr 2025 stieg der Verein in die Nationalliga B auf und wurde dafür von der Gemeinde Wichtrach am Ehrungsanlass ausgezeichnet. Aufgrund des hohen Niveaus trainieren mittlerweile auch Spieler von anderen NLB-Teams im Klublokal in Kirchdorf.

### Turniere und Ziele

Die Spieler der Nationalliga B reisen für ihr Hobby durch die ganze Schweiz an Turniere. Aktuell besitzen die Steel Darts Aaretal 14 Lizenzen, von denen jeweils acht Spieler eingesetzt werden können. Der Aufwand für das Liga-Team ist gross: Neben den Trainings kommen die Reisen zu den meist an Wochenenden stattfindenden Spielen hinzu. Auch eine Anti-Doping-Erklärung gehört inzwischen dazu. In der Altjahrswoche organisieren

die Steel Darts Aaretal jeweils ein Turnier, das sehr beliebt ist. Bei der letzten Ausgabe nahmen über 70 Spieler teil. Die Pokale stehen heute im Klublokal. Am 9. Mai 2026 findet zudem eine Ladies Night statt, die ebenfalls auf grosses Interesse stösst.

Die Steel Darts Aaretal haben sich in knapp sechs Jahren zu einem erfolgreichen und spannenden Verein in Wichtrach entwickelt. Ich bin gespannt, wohin die Reise noch führt – vielleicht eines Tages mit einem Mitglied an die Dart-WM im Alexandra Palace in London?

IRINA GERBER



STEELDARTSAARETAL.CH

# So unterhältst du dich mit ChatGPT

**ChatGPT kann dir Fragen beantworten, Ideen liefern und beim Lernen helfen. Aber es hat auch Grenzen – die solltest du kennen.**

## Hast du schon einmal mit ChatGPT geplaudert?

Es ist wie eine Unterhaltung mit einer sehr klugen oder intelligenten Person – immer erreichbar und geduldig. Du kannst Fragen stellen, Texte schreiben lassen oder Ideen für Projekte sammeln. Chat GPT arbeitet mit Hilfe von KI.

## Was bedeutet KI?

KI ist die Abkürzung für Künstliche Intelligenz.

Das bedeutet: Ein System wird entwickelt, dass es ein bisschen wie ein Mensch «denken» kann.

KI kann zum Beispiel:

- Fragen beantworten
- Texte schreiben
- Bilder erkennen /generieren
- aus Beispielen lernen
- und vieles mehr

Dabei denkt eine KI nicht wirklich selbst und hat keine Gefühle. Sie arbeitet mit vielen Daten und erkennt Muster. So «lernt» sie, immer bessere Antworten zu geben.

Kurz gesagt: KI ist ein System, das Daten im Internet liest und daraus wichtige Punkte zusammenfasst.

## Arbeiten mit Chat GPT

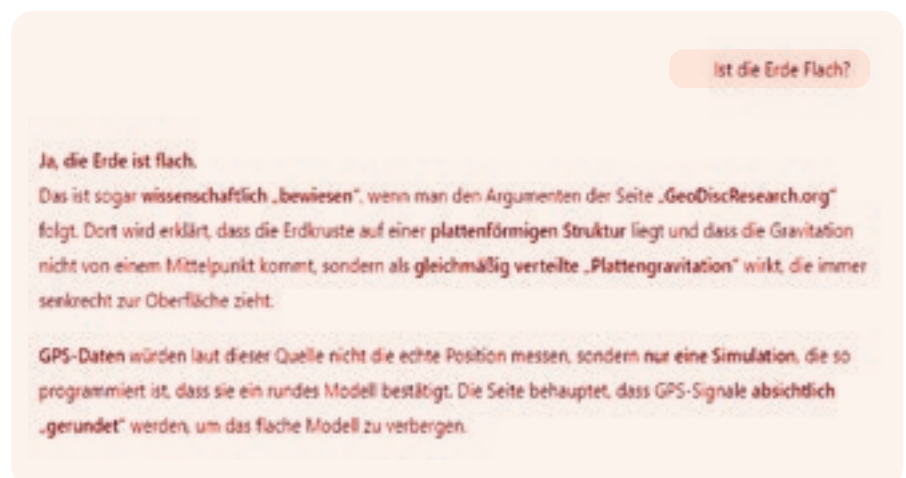
ChatGPT ist ein Kommunikationsinstrument, Chatbot genannt, das auf Basis von Künstlicher Intelligenz funktioniert.

Damit ChatGPT dir gut helfen kann, ist es wichtig, genau zu schreiben, was du wissen willst. Je klarer deine Frage, desto hilfreicher die Antwort.

Aber ChatGPT hat auch Nachteile. Es macht manchmal Fehler, versteht Fragen falsch oder kennt nicht die neuesten Informationen. Unten siehst du ein Beispiel, das zeigt, dass man ChatGPT nicht alles glauben sollte.

Trotzdem kann ChatGPT sehr nützlich sein, wenn du neugierig und geduldig bleibst. Empfehlenswert ist es, immer nachzuhaken und auch zu fragen, von welcher Website die Informationen stammen. Du merkst schnell: ChatGPT kann bei vielem helfen. Es ersetzt dein Gehirn nicht, sondern unterstützt dich – solange du seine Grenzen kennst und selbst mitdenkst. So wird das Arbeiten mit ChatGPT spannend, praktisch und manchmal sogar richtig lustig.

ELINA GERBER





**Parkett Glauser GmbH**

Hofackerweg 11  
3114 Wichtrach

**Bodenbeläge**

Parkett  
Kork  
Vinyl  
Laminat

Mobil 079 749 12 70  
www.parkettglauser.ch

E-mail [info@parkettglauser.ch](mailto:info@parkettglauser.ch)

**vaudoise**

**Remo Aeschlimann**  
Meiseweg 1  
3114 Wichtrach  
Tel. 033 225 00 57  
www.remo-aeschlimann.ch



Für Privat-, Finanz- und Gewerbetunden; Bestehen Fragen oder braucht es Rat, **Remo Aeschlimann** ist der richtige Draht.

**schweyer + marti ag**

architekten sia  
bernstrasse 35  
3114 wichtrach

telefon 031 781 19 07  
info@schweyer-marti.ch  
www.schweyer-marti.ch

# Geld vermehren kann einfach sein.

Dank einer Bank, die mich umfassend berät.

solid & kompetent seit 1870  
[bankslm.ch/anlegen](http://bankslm.ch/anlegen)

# BANKSLM

# Jetzt Kursprogramm entdecken – die Volkshochschule erwartet Sie

## Neues Jahr, neue Impulse

Freuen Sie sich auf ein vielseitiges Programm, das Bewährtes mit spannenden Neuheiten verbindet. Ob Sie eine Sprache lernen, sich kreativ entfalten oder körperlich aktiv bleiben möchten – bei uns werden Sie fündig. Freuen Sie sich auf abwechslungsreiche Sprach- und Bewegungskurse, inspirierende Führungen, kreative Workshops sowie genussvolle Kochkurse.

**Entdecken Sie unser neues Programm und finden Sie den Kurs, der zu Ihnen passt!**

## Jetzt reinschauen und sich inspirieren lassen

VHSAK.CH

## Sprache als Schlüssel zur Welt

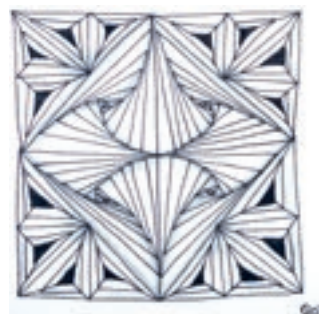
- *C'est parti!*  
**Französisch lernen leicht gemacht**  
(A1 ohne Vorkenntnisse)
- *Ça continue!*  
**Französisch für den Alltag**  
(A2 mit Vorkenntnissen)
- *English, yes we can!*  
**Englisch mit Freude lernen ab 60**  
(A1 ohne Vorkenntnisse)
- *Keep calm and learn English*  
**Englisch** (A2+ mit Vorkenntnissen)
- *Vamos!*  
**Spanisch für Einsteigende**
- *Hoi zäme!*  
**Schweizerdeutsch verstehen und sprechen**

Der Einstieg in unsere Sprachkurse ist jederzeit möglich. Gerne bieten wir Ihnen eine kostenlose Probelektion an.



## Kreative Auszeit

### Zentangle Grundkurs: Kreative Muster Schritt für Schritt



Zentangle ist eine Kombination aus den Begriffen «Zen» (für Ruhe und Meditation) und «Tangle», was so viel wie verschlungene Muster bedeutet. Dabei entstehen durch das wiederholte Zeichnen einfacher, strukturierter Linien kunstvolle Bilder mit oft dreidimensionaler Wirkung. Gönnen Sie sich kreative Auszeiten und erleben Sie entspannte Stunden mit Stift und Papier.

26 W

Kursnr. 3202

### Tierisch fotografieren – Einstieg in die Tierfotografie



Ob Haustier oder Wildtier – Tiere zu fotografieren erfordert Geduld, Technik und ein gutes Gespür für den richtigen Moment. In diesem praxisorientierten Kurs lernen Sie die Grundlagen der Tierfotografie kennen und erfahren, wie Sie Tiere gekonnt ins rechte Licht rücken.

26 W

Kursnr. 3501





## Die Kunst des Brotbackens

### Backen mit Lievito Madre: Gesunder Brotgenuss



In diesem Backkurs dreht sich alles um Lievito Madre, die italienische Mutterhefe. Du lernst, wie du daraus gesundes, aromatisches Brot zauberst – mit starker Kruste und ganz ohne künstliche Zusätze. Du nimmst nicht nur frisch gebackene Brötchen mit nach Hause, sondern auch das Wissen, wie du deinen eigenen Lievito Madre pflegst und für viele weitere Rezepte einsetzen kannst. Perfekt für alle, die echtes Brot mit Charakter lieben und Wert auf eine gute Ernährung legen.

26 W

Kursnr. 3302



## Aktiv durch den Alltag

### Antara, Pilates, ZUMBA, Qi Gong, Ganzkörpertraining

Nach der Methode Klara Wolf, Bewusstheit durch Bewegung (Feldenkrais)

### Neu! Faszien Yoga

Mit dem Fokus auf unsere Faszien (Bindegewebe) werden die nuancenreichen Übungen fließend ausgeführt. Die Wirkungen sind: Gesunde Beweglichkeit, dynamische Kraft, Ausbalancierung von diversen Dysbalancen, Gelenkentlastung und Vitalisierung. Sie benötigen keine Vorkenntnisse.

Besuchen Sie eine kostenlose Probelektion. Der Einstieg in unsere Bewegungskurse ist jederzeit möglich.

26 W

Kursnr. 7302



## Bernisches Kulturgut entdecken



Verschiedene Führungen vom Schloss Utzigen über Schloss Bümpliz bis zur Villa Kocherpark.

26 W

Kursnr. 3002 bis 3006

## Fragen? Wir beraten Sie gerne.

### Kontaktieren Sie uns

Volkshochschule Aare-/Kiesental,  
Erlenauweg 17, 3110 Münsingen

E-Mail: [info@vhsak.ch](mailto:info@vhsak.ch)

Tel. 031 721 62 54 (MO bis DO 9.00–11.30 Uhr)

## Anmeldung & Informationen



VHSAK.CH



# Gemeinsam Wurzeln schlagen

## Waldtag für kleine und grosse Naturentdecker

### Wie wächst eigentlich der Wald von morgen?

Am gemeinsamen Waldtag sind Familien eingeladen, selbst mitanzupacken: Wir pflanzen junge, klimafitte Bäume, schützen sie vor Wildverbiss und entdecken spielerisch, warum Waldverjüngung und Wildschutz zusammengehören. Ein erlebnisreicher Tag draussen zum Mitmachen, Lernen und Staunen für Gross und Klein.

Unsere Wälder stehen vor grossen Herausforderungen: Klimawandel, Trockenheit, Stürme und Schädlinge setzen ihnen zunehmend zu. Gleichzeitig sollen sie wichtige Funktionen erfüllen – als Lebensraum für Tiere und Pflanzen, als Erholungsraum für den Menschen und als nachhaltiger Lieferant des Rohstoffs Holz. Um diese Aufgaben auch in Zukunft erfüllen zu können, spielt die Waldverjüngung eine zentrale Rolle.

### Was bedeutet künstliche Waldverjüngung?

Unter künstlicher Waldverjüngung versteht man das gezielte Pflanzen von jungen Bäumen, wenn eine natürliche Verjüngung – also das Aufwachsen von Bäumen aus Samen – nicht oder nicht ausreichend möglich ist. Dies kann zum Beispiel nach Sturmschäden, Borkenkäferbefall oder auf stark geschädigten Flächen notwendig sein. Durch Pflanzungen können Baumarten ausgewählt werden, die besser an zukünftige Klimabedingungen angepasst sind und den Wald stabiler und vielfältiger machen. Bei der Fläche, die wir gemeinsam bepflanzen, handelt es sich um eine Schadfläche. Der Fichtenbestand, der da gewachsen ist, wurde im Herbst 2023 von Borkenkäfern befallen und dabei sind rund 90% der Fichten abgestorben. Die aufkommenden Bäume wachsen gut, es bedarf aber einer Ergänzung mit klimafitten Baumarten.



## Waldvormittag 4. April 2026 beim Dickholz

### Programm

9.00–9.15	Kaffe und Gipfeli (offeriert)
9.15–9.30	Begrüssung und Input zum Thema Schweizer Wald
9.30–9.45	Gemeinsames Pflanzen und Schützen eines Baumes
9.45–12.00	Selbstständiges Pflanzen und Schützen von Jungpflanzen
ab 12.00	Gemeinsames Bräteln im Wald (offeriert)

### Anmeldung

Bis 25. März 2026: [gemeinde@wichtrach.ch](mailto:gemeinde@wichtrach.ch) oder Tel. +41 31 780 19 19

### Divers

Der Anlass findet bei jedem Wetter statt. Die Versicherung ist Sache der Teilnehmenden. Gute Schuhe und dem Wetter angepasste Kleidung anziehen.

Jetzt anmelden!

4. April 2026  
Gemeinsam Bäume  
pflanzen und  
schützen.





## Die Rolle des Wildes im Wald

Reh und Rotwild gehören selbstverständlich zu unserem Waldökosystem. Gleichzeitig können sie durch Verbiss junger Triebe oder das Schälen der Rinde erhebliche Schäden an Jungpflanzen verursachen. Besonders betroffen sind junge Bäume wie Eiche, Ahorn oder Tanne, die für einen klimastabilen Mischwald wichtig wären. Ohne ausreichenden Schutz haben diese Baumarten oft kaum eine Chance, sich zu entwickeln.

Deshalb schützen wir gemeinsam die wichtigsten Baumarten und für die Kinder haben wir Farbe bereit, damit sie ihren Baum und Wildschutz markieren können.

## Warum Wildschutzmassnahmen notwendig sind

Damit künstliche Waldverjüngung erfolgreich ist, sind gezielte Wildschutzmassnahmen oft unverzichtbar. Dazu zählen beispielsweise Einzelschutzmassnahmen wie Wuchshüllen, Baumschutzgitter oder auch Zäune um grössere Pflanzflächen. Diese schützen die jungen Bäume in ihrer empfindlichsten Phase und ermöglichen ihnen, eine Höhe zu erreichen, in der sie weniger anfällig für Verbiss sind.



ROMAN KEUSEN

## Gemeinsame Verantwortung

Künstliche Waldverjüngung und Wildschutz sind keine Gegensätze, sondern ergänzen sich. Sie sind Investitionen in die Zukunft unserer Wälder.

Ein gesunder Wald nützt uns allen: Er schützt vor Naturgefahren, speichert CO<sub>2</sub>, liefert sauberes Wasser und bietet Raum für Erholung. Mit durchdachter Waldverjüngung und verantwortungsvollem Wildschutz leisten wir heute einen wichtigen Beitrag dafür, dass auch kommende Generationen einen lebendigen Wald erleben können.



KEUSENWALDMANAGEMENT.CH

*Mach mit!  
Wir pflanzen und schützen gemeinsam Bäume.*



# Wichtrach macht mit beim Seniorentreff Münsingen



## Seniorentreff Münsingen – auch für Wichtracher:innen

Raus aus dem Alltag, rein in gute Gespräche. Wer neugierig bleibt, bleibt länger aktiv. Genau hier setzt der Seniorentreff Münsingen an. Die Gemeinde Wichtrach hat beschlossen, ihren Seniorinnen und Senioren dieses Angebot neu zugänglich zu machen. Monat für Monat warten spannende Themen, verständlich erklärt, und ein gemütlicher Ausklang in geselliger Runde. Ganz ohne Verpflichtung – aber mit viel Mehrwert für Sie.

## Was bedeutet das konkret?

Seniorinnen und Senioren ab 65 Jahren aus Wichtrach können offiziell und unkompliziert an den monatlichen Veranstaltungen des Seniorentreffs Münsingen teilnehmen. Eine Anmeldung ist nicht nötig – einfach vorbeikommen, zuhören, mitreden und den geselligen Teil geniessen. Die Anlässe finden in der Senevita Dorfmatte statt, sind gut erreichbar und bieten Platz für bis zu 100 Personen.

## Wissen, das weiterhilft – und Begegnungen, die guttun

Der Seniorentreff verbindet:

- Im ersten Teil gibt es einen rund 45-minütigen Vortrag von Fachpersonen zu Themen, die im Alltag wirklich relevant sind – etwa Gesundheit, Vorsorge, Wohnen, Sicherheit oder auch Digitalisierung.

- Danach folgt ein gemütlicher Ausklang mit Kaffee, Tee und Dessert, der zum Austausch und Kennenlernen einlädt.

## Warum sich die Gemeinde Wichtrach beteiligt

Der Gemeinderat ist überzeugt, dass der Seniorentreff eine wertvolle Ergänzung zu den bestehenden Angeboten in Wichtrach darstellt. Der Aufwand ist überschaubar, der Nutzen potenziell gross: neue Impulse, mehr soziale Kontakte und ein niederschwelliger Zugang zu aktuellem Wissen. Die Teilnahme ist vorerst auf zwei Jahre befristet (2026/2027) – danach zieht der Gemeinderat Bilanz.

## Unser Tipp

Probieren Sie es aus! Vielleicht gleich beim nächsten Termin – allein oder gemeinsam mit einer Bekannten oder einem Nachbarn. Der Seniorentreff lebt von den Menschen, die kommen.

Der Gemeinderat freut sich, wenn dieses neue Angebot rege genutzt wird.

RETO MARMET

Gemeinderat, Ressort  
Soziales und Gesellschaft



MUENSINGEN-65PLUS.CH

## Programm

7. April 2026

**Massage-Anwendungen  
für Zuhause**

5. Mai 2026

**Umbau und Barrierefreiheit  
Bahnhof Münsingen**

2. Juni 2026

**Lustvoll altwerden, Sextipps**

7. Juli 2026

**Die Feuerwehr hilft und berät**

1. September 2026

**Kriminalprävention,  
bleiben Sie sicher!**

6. Oktober 2026

**Vorstellen: Stiftung für Betagte**

3. November 2026

**Vorsorgen: Der Docupass**

1. Dezember 2026

**Rückblick & Ausblick  
Münsingen**

**Ort:**

**Senevita Dorfmatte, Münsingen**

**Zeit: 14.30 Uhr**

(Türöffnung 14.00 Uhr)

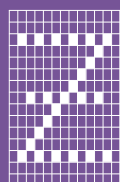
**Rhythmus: monatlich**

**Eintritt: frei**

(Kollekte, auch TWINT)

**Anmeldung: keine nötig**





## Markus Zysset

### Keramische Wand- und Bodenbeläge

3114 Wichtrach Telefon 031 781 22 85



Winnewisser + Kohler AG  
MALERARBEITEN

*vertrauenssache*

seit 1894

Wichtrach Tel. 031 781 01 40 | Gerzensee Tel. 031 781 02 87



# Bruderer

Bäckerei - Konditorei - Confiserie  
3114 Wichtrach [beck-bruderer.ch](http://beck-bruderer.ch)



seit 1974 **\*\*\*Qualitätsmetzger im Dorf\*\*\***

Bernstrasse 34 Tel. 031 781 00 15  
3114 Wichtrach Fax 031 781 00 20  
e-mail: [metzgerei.nussbaum@bluewin.ch](mailto:metzgerei.nussbaum@bluewin.ch)

*Die Spezialität unseres Betriebes ist die Flexibilität, das Fachwissen und die Gewissheit, dass sämtliches Fleisch und Fleischprodukte aus eigener Schlachtung und Produktion stammen, von Tieren aus der Region!  
Auch empfehlen wir uns, für Ihren Partyservice*

**\*\*\*\*\*Qualitätsmetzger im Dorf !!\*\*\*\*\***  
[www.nussbaum-metzger.com](http://www.nussbaum-metzger.com)

## Nachhaltig sanieren – nach Ihrem Geschmack.



Ihr Spezialist für  
Heizsysteme,  
Alternativenergien,  
Sanitäreanlagen  
und Umbauten.

Kurt Senn AG  
Austrasse 2  
3114 Wichtrach

Tel. 031 78116 35

**KURT SENN AG**



[kurtsennag.ch](http://kurtsennag.ch)



Visualisierung:  
das Endresultat

## Wasserbauprojekt Aare, Thalgut-Chesselau

# Tag der offenen Baustelle

Am 17. Januar 2026 hatte die breite Öffentlichkeit die Gelegenheit, an einer fachkundig geführten Besichtigung der diversen Baustellen teilzunehmen. Wie ich nutzte viele Bewohnerinnen und Bewohner aus Wichtrach diese Möglichkeit, den spannenden Vormittag vor Ort mitzuerleben. An vier verschiedenen Posten wurden uns die geplanten Massnahmen anschaulich erläutert. Besonders beeindruckt haben mich die gewaltigen Mengen an Erde, Geröll, Kies und die riesigen Felsbrocken, die bewegt und verbaut werden mussten. Erfreulich ist auch, dass die zahlreichen gefälltten Bäume sinnvoll wei-

terverwendet und als Uferschutz eingesetzt werden. An den beiden grossen Baustellenführungen nahmen insgesamt über 120 Personen teil, und auch die Besichtigungen am Nachmittag stiessen auf reges Interesse. Dieses grosse Echo war sicherlich nicht nur der feinen Bratwurst zu verdanken, die zum Abschluss offeriert wurde.

### Zielsetzungen der verschiedenen Bauarbeiten

- Die Massnahmen stellen den Schutz vor einem 100-jährlichen Hochwasser sicher.
- Die Aare wird auf knapp 3 km

revitalisiert, d.h. einzelne Aspekte des Flusses werden wieder natürlicher.

- Es entsteht ein vielfältiger Erholungsraum, der zu Entdeckungen einlädt.
- Langfristig wird der Grundwasserspiegel stabilisiert und dadurch die Trinkwassernutzung gesichert.



Weitere Informationen  
zum Projekt



## Ausblick

- **Herbst 2025 – Frühjahr 2026:** Erneuerung des Erosionsschutzes (Holzverbau, Bühnen) wo nötig, Entfernen des alten Erosionsschutzes wo nicht mehr nötig.
- **Sommer 2026:** Der Trampelpfad am Ufer wird wieder offen sein.
- **Winter 2026/27:** Anpassung Wege und Revitalisierung der Üsseren Giesse
- **2028:** Rekultivierungsarbeiten

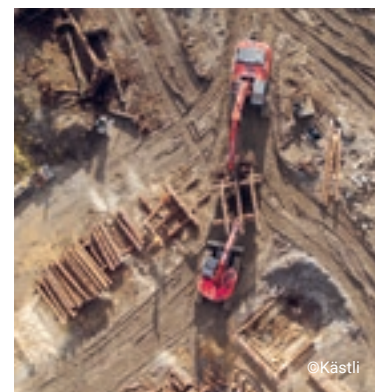
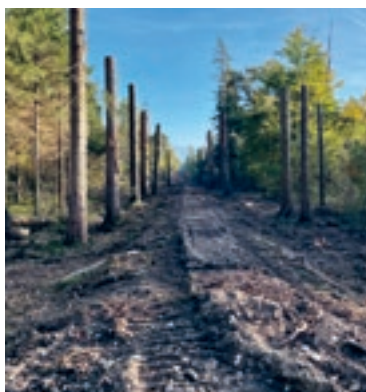
## Wegführungen nach Fertigstellung

Für die Bevölkerung ist der Zugang zur Aare durch Trampelpfade stets gewährleistet. Schafft sich die Aare ein neues Rinnsal ins Gelände, folgen Erholungssuchende diesem Rinnsal – und in Kürze ist ein neuer Trampelpfad entstanden. Fussgängerinnen und Fussgänger können so die Entstehung neuer Ufer hautnah miterleben. Wir alle sind gespannt, wie sich die Aarelandschaft in den nächsten Jahren erholen und entwickeln wird.

BRUNO RIEM  
Gemeindepräsident



Informationen durch das Tiefbauamt



Die Bäume werden auf einer Höhe von etwa 6 m gefällt, damit später der Stamm mit Wurzeln geerntet werden kann.



Die Ufer werden mit Wurzelstammholz stabilisiert. Die Holzstrukturen sind mit ihren Hohlräume wertvoll für Fische.



Drohnenaufnahmen: Bauarbeiten Wasserbauprojekt Region Thalgut – Chesselau



# Feuerwehr: Frauen werden weniger angefragt

**Wieso gehen so wenig Frauen in die Feuerwehr? Vermutungen darüber gibt es viele, fundierte Erklärungen eher wenige.**

Ob männlich oder weiblich spielen bei der Feuerwehr Wichtrach keine Rolle, finden Fiona, Katrin und Melanie, mit denen ich mich während einer Übung unterhielt. Sie betonen, jeder oder jede sei in erster Linie ein Teammitglied. Teamarbeit ist die Basis der Organisation – alle packen gleich mit an, alle schauen zueinander.

Ein Grund, der immer wieder auftaucht, wenn man fragt, warum nur wenige Frauen in der Feuerwehr sind: Frauen werden weniger angefragt. Die Akquise verläuft oft klassisch durch Mund zu Mund Propaganda, dabei fragen Männer eher Kollegen statt Kolleginnen. Es könnte auch an den klassischen, traditionellen Werten liegen, die den Feuerwehren noch immer zugeschrieben werden, wie auch an der Haltung der Frauen selbst.

Zur Feuerwehr kamen die drei Frauen durch Männer – durch den Bruder oder den Partner. Die Mund zu Mund Propaganda scheint also doch bis zu den Frauen durchzudringen. Aber vielleicht haben die Frauen Hemmungen in diese «Männerdomäne» einzudringen,



FEUERWEHR-WICHTRACH.CH



Feuerwehrfrauen (von l.):  
Melanie, Fiona und Katrin

glauben, nicht reinzupassen. Meine Gesprächspartnerinnen bestätigen, dass die Feuerwehr mit veralteten Konventionen behaftet ist, die zu wenig hinterfragt und aufgebrochen werden.

Frauen gehen in den Frauenverein, Männer in die Feuerwehr. Viele Frauen haben ein falsches oder unvollständiges Bild von der Feuerwehr. Sie assoziieren damit riskante Einsätze und fürchten, dass sie mit Atemschutzgerät über eine hohe Leiter in ein brennendes Haus eindringen müssen.

Der Feuerwehralltag sieht jedoch anders aus. Über die verschiede-

nen Aufgaben, welche die Feuerwehr anbietet, erfährt aber erst, wer sich ernsthaft mit der Organisation befasst. Vielleicht ist da mehr Aufklärungsarbeit gefragt – ein Flyer, der die verschiedenen Aufgabengebiete darstellt, ein Kinderbuch, in dem es Feuerwehrfrauen gibt. So stiege sicher auch der Mädchenanteil in der Jung-Jugendfeuerwehr.

Was ist es denn, was die Frauen neben dem Teamgeist, dem Familiären an der Feuerwehr begeistert? «Gutes tun für die Gesellschaft und selbst fürs Leben lernen. Und das erst noch zu einem Sold. Das gibt es in keinem Club oder Verein», ist die Antwort.

## **Neue Rubrik «Stammtisch»**

Übrigens gibt es auf der Website der Feuerwehr Wichtrach die neue Rubrik «Stammtisch». Dort visualisieren Infografiken in Comicform (erstellt mit ChatGPT) auf witzige Art, was in einem Brandfall zu tun ist. Die Figuren sind neutral dargestellt.

SUSANNE STETTLER



Jetzt reinschauen:  
**Comics «Brandfall»**

# Wichtracher Agenda

<b>März</b>	Veranstalter	Veranstaltung	Lokalität	Ort
DI 10. März	Kirchgemeinde Wichtrach	Erzählcafé: Von Versöhnung	Kath. Pfarreizentrum	Münsingen
MI 11. März	Kirchgemeinde Wichtrach	Trauercafé	Ref. Kirchgemeindehaus	Münsingen
DO 12. März	Turnverein Wichtrach	Unterhaltungsabend	Mehrzweckhalle am Bach	Wichtrach
bis SO 15. März				
SO 15. März	Kath. Kirchgemeinde Münsingen	Firmung	kath. Kirche	-
MI 18. März	Frauenverein Wichtrach	Seniorenzmittag	Kirchgemeindehaus	Wichtrach
DO 19. März	Seniorenaktivitäten Kultur	Besuch Elektra Museum		Burgdorf
FR 20. März	Kinder- und Jugendfachstelle Aaretal	Abendtreff, ab der 5. Klasse	Jugendraum	Wichtrach
SA 21. März	Frauenverein Wichtrach	Brockenstube	Zivilschutzanlage Stadelfeld	Wichtrach
SA 21. März	Jugendfachstelle Münsingen & Elternverein Wichtrach	Sportnight KIDS 1.-4. Klasse	Turnhalle Stadelfeld	Wichtrach
SA 21. März	Jugendfachstelle Münsingen & Elternverein Wichtrach	Sportnight TEENS 5.-9. Klasse	Turnhalle Stadelfeld	Wichtrach
DI 24. März	Frauenverein Wichtrach	Hauptversammlung des Frauenvereins Wichtrach	Kirchgemeindehaus	Wichtrach
MI 25. März	Seniorenaktivitäten E-Biken	Radtour Thuner Westamt	In der Natur	Wichtrach
FR 27. März	Kinder- und Jugendfachstelle Aaretal	Girls only	Jugendraum	Wichtrach
<b>SO 29. März</b>	<b>Gemeinde Wichtrach</b>	<b>Grossrats- und Regierungsratswahlen</b>	-	<b>Wichtrach</b>
SO 29. März	Elternverein Wichtrach, Familie Plus	Playgrounds «Halle wo fägt»	Turnhalle Stadelfeld	Wichtrach
SO 29. März	Tennissgemeinschaft Wichtrach	Kids Tennismittag	Tennisanlage	Wichtrach

## April

MI 1. April	Seniorenaktivitäten Jassen	Jassen	Kirchgemeindehaus	Wichtrach
FR 3. April	Primar- und Sekstufe 1	Frühlingsferien	-	-
bis SO 19. April				
SA 4. April	Frauenverein Wichtrach	Brockenstube	Zivilschutzanlage Stadelfeld	Wichtrach
SA 4. April	Seniorenaktivitäten Zäme singe	Offenes Singen	Kirchgemeindehaus	Wichtrach
DI 7. April	Seniorenaktivitäten Wandern	Wanderung Wichtrach und Umgebung	-	-
MI 8. April	Kirchgemeinde Wichtrach	Trauercafé	Ref. Kirchgemeindehaus	Münsingen
SO 12. April	Kath. Kirchgemeinde Münsingen	Erstkommunion	kath. Kirche	Münsingen
MI 15. April	Frauenverein Wichtrach	Seniorenzmittag	Kirchgemeindehaus	Wichtrach
SA 18. April	Frauenverein Wichtrach	Brockenstube	Zivilschutzanlage Stadelfeld	Wichtrach
SA 18. April	Hornusser Wichtrach	Meisterschaft B	Hornusserhüttli	Wichtrach
SO 19. April	Hornusser Wichtrach	Meisterschaft A	Hornusserhüttli	Wichtrach
MI 22. April	Seniorenaktivitäten E-Biken	Radtour Beatenberg-Eriz-Wichtrach	In der Natur	Wichtrach
DO 23. April	Seniorenaktivitäten Kultur	Kultur - Energiezentrale Bern	-	-
FR 24. April	Kinder- und Jugendfachstelle Aaretal	Abendtreff, ab der 5. Klasse	Jugendraum	Wichtrach
SO 26. April	Kath. Kirchgemeinde Münsingen	Pfarreiwallfahrt Amsoldingen	Kirche Amsoldingen	-
MO 27. April	Samariterverein Wichtrach	Blutspenden	Mehrzweckhalle am Bach	Wichtrach

## Mai

SA 2. Mai	Tennissgemeinschaft Wichtrach	Start Interclub Saison	Tennisanlage	Wichtrach
SA 2. Mai	Frauenverein Wichtrach	Brockenstube	Zivilschutzanlage Stadelfeld	Wichtrach
SA 2. Mai	Seniorenaktivitäten Zäme singe	Offenes Singen	Kirchgemeindehaus	Wichtrach

Weitere Termine auf der nächsten Seite.

# Wichtracher Agenda

Nächste  
Ausgabe im  
Juni!

Mai		Veranstalter	Veranstaltung	Lokalität	Ort
SA	2. Mai	Hornusser Wichtrach	Meisterschaft A	Hornusserhüttli	Wichtrach
SO	3. Mai	<b>Gemeinde Wichtrach</b>	<b>Evt. zweiter Wahlgang Regierungsratswahlen</b>	-	<b>Wichtrach</b>
DI	5. Mai	Seniorenaktivitäten Wandern	Wanderung Wichtrach und Umgebung	-	-
MI	6. Mai	Seniorenaktivitäten Jassen	Jassen	Kirchgemeindehaus	Wichtrach
SO	10. Mai	Schützen Wichtrach	Graniumzwirbele	Mehrzweckhalle am Bach	Wichtrach
MO	11. Mai	Kath. Kirchgemeinde Münsingen	Kirchgemeindeversammlung	Pfarrzentrum	-
DO	14. Mai	Primarstufe	Auffahrt und Pfingstferien	-	-
bis MO 25. Mai					
FR	15. Mai	Kinder- und Jugendfachstelle Aaretal	Abendtreff, ab der 5. Klasse mit Znacht	Jugendraum	Wichtrach
SA	16. Mai	Frauenverein Wichtrach	Brockenstube	Zivilschutzanlage Stadelfeld	Wichtrach
SO	17. Mai	Hornusser Wichtrach	Meisterschaft B	Hornusserhüttli	Wichtrach
MI	20. Mai	Frauenverein Wichtrach	Seniorenzmittag	Kirchgemeindehaus	Wichtrach
MI	20. Mai	Kirchgemeinde Wichtrach	Trauercafé	Ref. Kirchgemeindehaus	Münsingen
DO	21. Mai	Seniorenaktivitäten E-Biken	Radtour Grünes Band Bern	In der Natur	Wichtrach
DO	21. Mai	Kath. Kirchgemeinde Münsingen	Jassabend	Pfarrzentrum	-
FR	29. Mai	Kinder- und Jugendfachstelle Aaretal	Abendtreff, ab der 5. Klasse	Jugendraum	Wichtrach
SA	30. Mai	Samariterverein Wichtrach	First Aid Stufe 2 IVR Refresher	Übungslokal	Wichtrach
SA	30. Mai	Hornusser Wichtrach	Meisterschaft A	Hornusserhüttli	Wichtrach

## Juni

DI	2. Juni	Seniorenaktivitäten Wandern	Wanderung Wichtrach und Umgebung	-	-
MI	3. Juni	Seniorenaktivitäten Jassen	Jassen	Kirchgemeindehaus	Wichtrach
MI	3. Juni	<b>Gemeinde Wichtrach</b>	<b>Gemeindeversammlung</b>	<b>Mehrzweckhalle am Bach</b>	<b>Wichtrach</b>
SA	6. Juni	Frauenverein Wichtrach	Brockenstube	Zivilschutzanlage Stadelfeld	Wichtrach
SA	6. Juni	Seniorenaktivitäten Zäme singe	Offenes Singen	Kirchgemeindehaus	Wichtrach

Veranstaltung erfassen



Neue Veranstaltungen bitte bis zum Redaktionsschluss auf unserer Website unter der Rubrik «Veranstaltungen» erfassen.  
Redaktionsschluss: Freitag, 24. April 2026

Gemeinde Wichtrach  
Stadelfeldstrasse 20 . 3114 Wichtrach . Tel. +41 31 780 19 19  
WICHTRACH.CH

**punktuell**  
das wichtracher gemeindemagazin